



# ОБЩЕСТВО С ОГРАНИЧЕННОЙ ОТВЕТСТВЕННОСТЬЮ «САДИ»

Регистрационный номер в государственном реестре  
саморегулируемых организаций  
СРО-И-035-26102012



**ЗАКАЗЧИК**

**МКУ «УЗЗА и Г» муниципального района Сергиевский  
Самарской области**

**ДОКУМЕНТАЦИЯ ПО  
ПЛАНИРОВКЕ  
ТЕРРИТОРИИ  
ДЛЯ РАЗМЕЩЕНИЯ  
ЛИНЕЙНОГО ОБЪЕКТА**

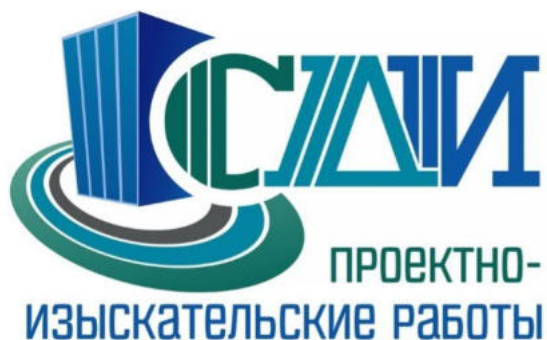
**«Малоэтажная застройка пос. Светлодольск муниципального  
района Сергиевский Самарской области»  
(система водоснабжения)**

**Том 2. Проект планировки территории.**

**Материалы по обоснованию проекта планировки территории**

**Самара, 2022 г.**





**ОБЩЕСТВО С ОГРАНИЧЕННОЙ  
ОТВЕТСТВЕННОСТЬЮ «СДИ»**

Регистрационный номер в государственном реестре  
саморегулируемых организаций  
СРО-И-035-26102012



**ЗАКАЗЧИК**

**МКУ «УЗЗА и Г» муниципального района Сергиевский Самарской области**

**ДОКУМЕНТАЦИЯ ПО ПЛАНИРОВКЕ ТЕРРИТОРИИ  
ДЛЯ РАЗМЕЩЕНИЯ ЛИНЕЙНОГО ОБЪЕКТА**

**«Малоэтажная застройка пос. Светлодольск муниципального района Сергиевский Самарской области» (система водоснабжения)**

**Том 2. Проект планировки территории.  
Материалы по обоснованию проекта планировки территории**

Согласовал  
Директор ООО «СДИ»  
Назин А.С.

**Самара, 2022 г.**

\_\_\_\_\_  
М.П.

## СОСТАВ ПРОЕКТА

| Номер<br>тома   | Наименование   | Примечание |
|---|--|------------|
| <b>ПРОЕКТ ПЛАНИРОВКИ ТЕРРИТОРИИ</b>   |  |            |
| <b>Основная часть проекта планировки территории</b>   |  |            |
| Раздел 1 «Проект планировки территории. Графическая часть»                                  |  |            |
| Том 1   | Проект планировки территории.<br>Графическая часть                               |            |
| Раздел 2 «Положение о размещении линейных объектов»   |  |            |
| Том 1   | Положение о размещении линейных объектов   |            |
| <b>Материалы по обоснованию проекта планировки территории</b>                               |  |            |
| Раздел 3 «Материалы по обоснованию проекта планировки территории. Графическая часть»        |  |            |
| Том 2   | Материалы по обоснованию проекта планировки территории.<br>Графическая часть     |            |
| Раздел 4 «Материалы по обоснованию проекта планировки территории.<br>Пояснительная записка» |  |            |
| Том 2   | Материалы по обоснованию проекта планировки территории.<br>Пояснительная записка |            |
| «Приложения»  |  |            |
| Том 2   | Приложения   |            |
| <b>ПРОЕКТ МЕЖЕВАНИЯ ТЕРРИТОРИИ</b>  |  |            |
| <b>Основная часть проекта межевания территории</b>  |  |            |
| Раздел 1 «Проект межевания территории. Графическая часть»                                   |  |            |
| Том 3   | Проект межевания территории. Графическая часть                                   |            |
| Раздел 2 «Проект межевания территории. Текстовая часть»                                     |  |            |
| Том 3   | Проект межевания территории. Текстовая часть                                     |            |
| <b>Материалы по обоснованию проекта межевания территории</b>                                |  |            |
| Раздел 3 «Материалы по обоснованию проекта межевания территории. Графическая часть»         |  |            |
| Том 4   | Материалы по обоснованию проекта межевания территории.<br>Графическая часть      |            |
| Раздел 4 «Материалы по обоснованию проекта межевания территории.<br>Пояснительная записка»  |  |            |
| Том 4   | Материалы по обоснованию проекта межевания территории.<br>Пояснительная записка  |            |

## СОДЕРЖАНИЕ:

### МАТЕРИАЛЫ ПО ОБОСНОВАНИЮ ПРОЕКТА ПЛАНИРОВКИ ТЕРРИТОРИИ

#### **Раздел 3. Материалы по обоснованию проекта планировки территории. Графическая часть**

|   | Стр. |
|---|------|
| 1. Схема расположения элементов планировочной структуры М1:25000_____   | 6    |
| 2. Схема границ зон с особыми условиями использования территории. Схема границ территорий, подверженных риску возникновения ЧС природного и техногенного характера М1:2000_____ | 9    |
| 3. Схема использования территории в период подготовки проекта планировки территории. Схема конструктивных и планировочных решений М1:2000 _____                                 | 12   |
| 4. Схема улично-дорожной сети и движения транспорта. Схема вертикальной планировки территории, инженерной подготовки и инженерной защиты территории М1:2000 _____               | 15   |

#### **Раздел 4. Материалы по обоснованию проекта планировки территории. Пояснительная записка**

|   |    |
|---|----|
| Введение_____   | 19 |
| а) Описание природно-климатических условий территории, в отношении которой разрабатывается проект планировки территории_____  | 21 |
| б) Обоснование определения границ зон планируемого размещения линейных объектов _____   | 25 |
| в) Обоснование определения границ зон планируемого размещения линейных объектов, подлежащих реконструкции в связи с изменением их местоположения_____   | 26 |
| г) Обоснование определения предельных параметров застройки территории в границах зон планируемого размещения объектов капитального строительства, входящих в состав линейных объектов_____  | 26 |
| д) Ведомость пересечения границ зон планируемого размещения линейного объекта (объектов) с сохраняемыми объектами капитального строительства (здание, строение, сооружение, объект, строительство которого не завершено), существующими и строящимися на момент подготовки проекта планировки территории_____ | 26 |
| е) Ведомость пересечения границ зон планируемого размещения линейного объекта (объектов) с объектами капитального строительства, строительство которых запланировано в соответствии с ранее утвержденной документацией по планировке территории_____  | 26 |
| ж) Ведомость пересечений границ зон планируемого размещения линейного объекта (объектов) с водными объектами (в том числе с водотоками, водоемами, болотами и т.д.)_____  | 27 |

#### **Раздел 5. Приложения**

|  |    |
|--|----|
| Техническое задание на проектирование_____ | 29 |
| Запросы в структурные подразделения_____   | 51 |

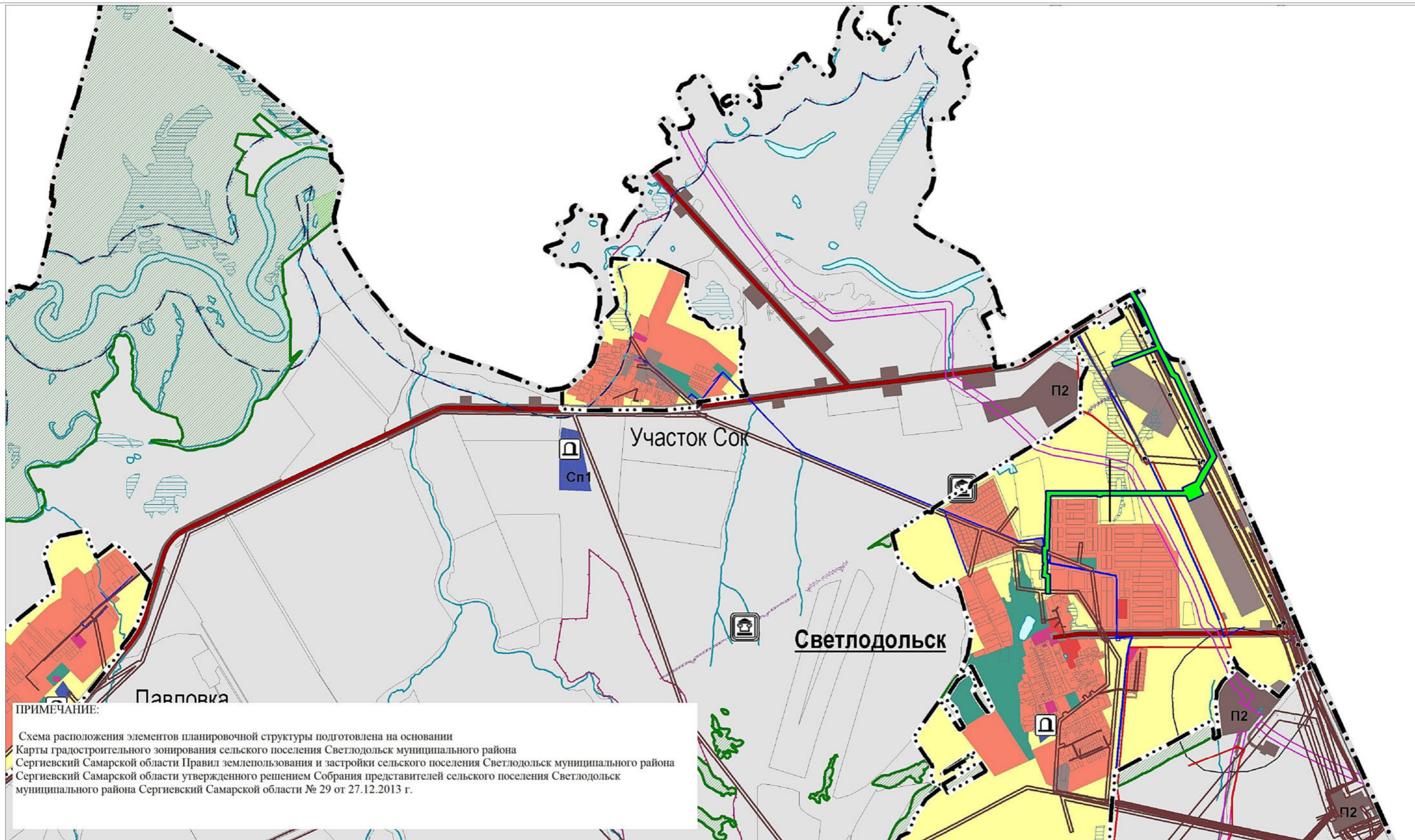


**Раздел 3. Материалы по обоснованию  
проекта планировки территории.  
Графическая часть**









**ПРИМЕЧАНИЕ:**  
 Схема расположения элементов планировочной структуры подготовлена на основании  
 1. Карты градостроительного зонирования сельского поселения Светлодо́льск муниципального района  
 Сергиевский Самарской области  
 2. Правил землепользования и застройки сельского поселения Светлодо́льск муниципального района  
 Сергиевский Самарской области утвержденного решением Собрании представителей сельского поселения Светлодо́льск  
 муниципального района Сергиевский Самарской области № 29 от 27.12.2013 г.

**Условные обозначения**

- граница территории, в отношении которой осуществляется подготовка проекта планировки и проекта межевания территории
- граница зоны планируемого размещения объекта

| Изм.        | Кол.уч. | Лист         | № док | Подп.     | Дата    |
|-------------|---------|--------------|-------|-----------|---------|
|             |         |              |       |           |         |
| Проверил    |         | Шегунов А.С. |       | <i>AS</i> | 11.2021 |
| Исполнитель |         | Крытый В.В.  |       | <i>VF</i> | 11.2021 |
|             |         |              |       |           |         |
|             |         |              |       |           |         |

**ДПТ - ППТ**

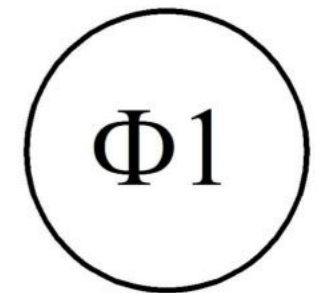
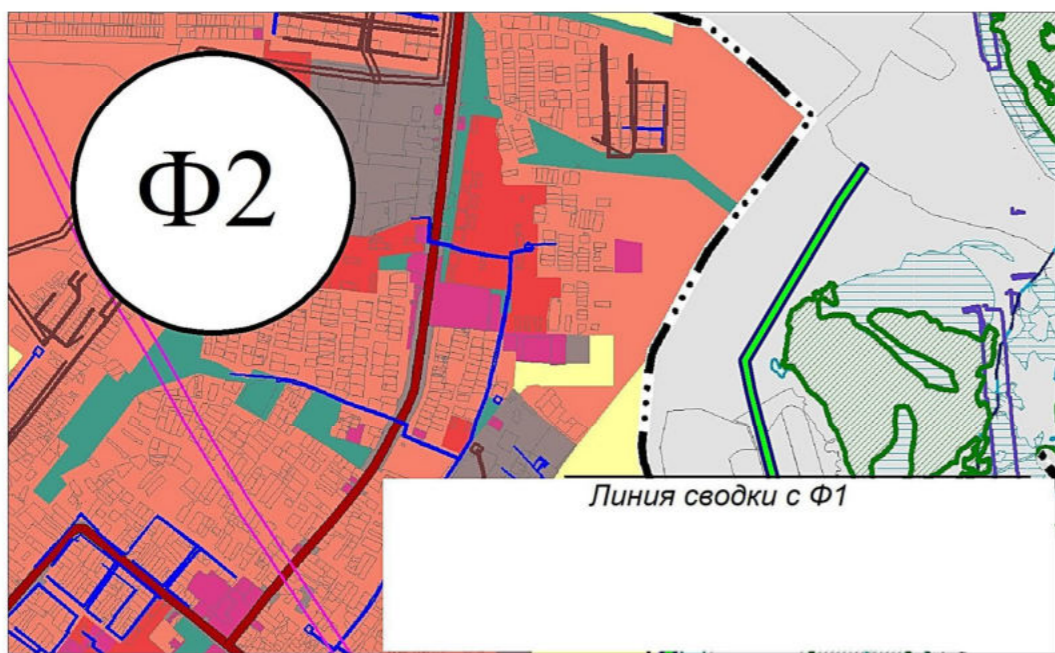
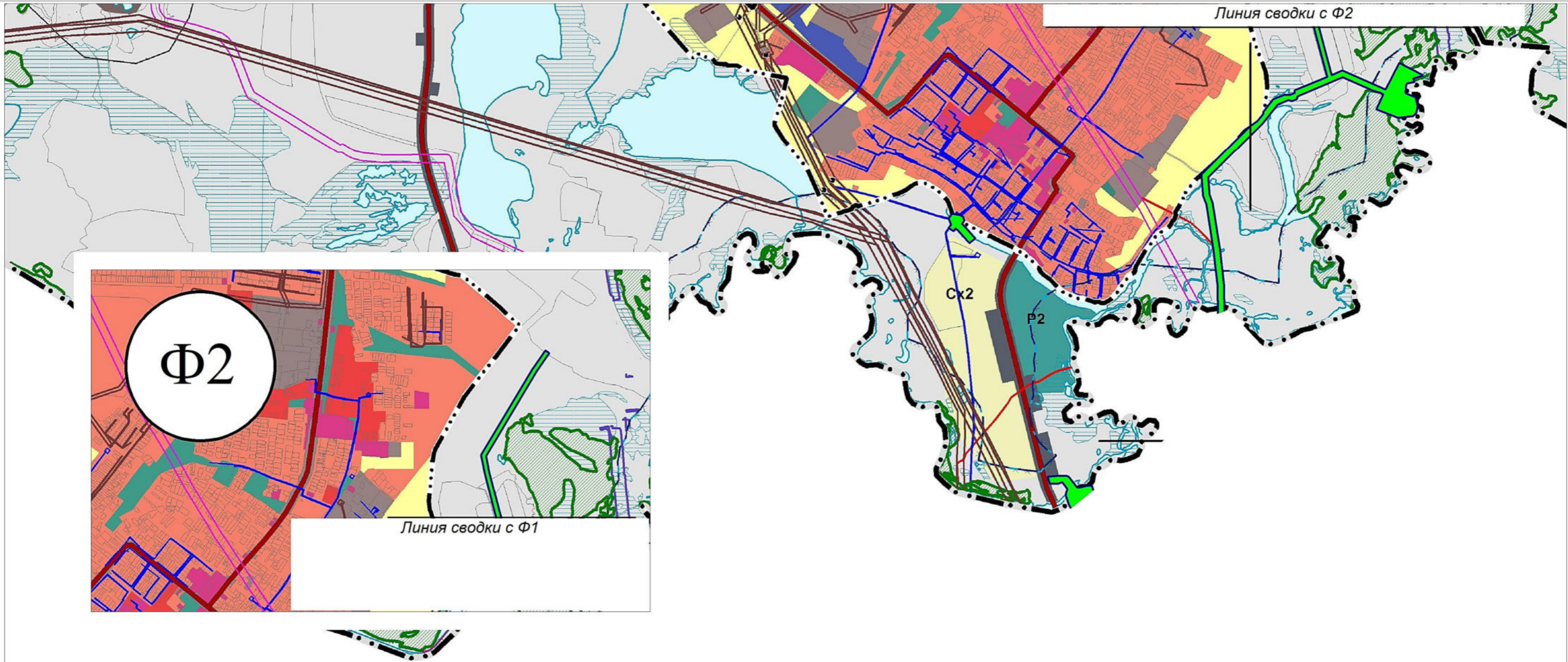
«Строительство сетей водоснабжения, водозаборных сооружений, плотины и насосной станции, в рамках мероприятий: «Малоэтажная застройка в п. Светлодо́льск муниципального района Сергиевский Самарской области, 2 очередь»»

|  |        |      |        |
|--|--------|------|--------|
| <b>Проект планировки территории<br/>Обосновывающая часть</b> | Стадия | Лист | Листов |
|  | ППТ    | 1    | 1      |

СХЕМА РАСПОЛОЖЕНИЯ ЭЛЕМЕНТОВ  
ПЛАНИРОВОЧНОЙ СТРУКТУРЫ  
Масштаб 1:25000 (Формат А3)









**ПРИМЕЧАНИЕ:**

Схема расположения элементов планировочной структуры подготовлена на основании  
 Карты градостроительного зонирования сельского поселения Сергиевск муниципального района  
 Сергиевский Самарской области Правил землепользования и застройки сельского поселения Сергиевск муниципального района  
 Сергиевский Самарской области утвержденного решением Собрания представителей сельского поселения Сергиевск  
 муниципального района Сергиевский Самарской области № 30 от 27.12.2013 г.

**Условные обозначения**

-  - граница территории, в отношении которой осуществляется подготовка проекта планировки и проекта межевания территории
-  - граница зоны планируемого размещения объекта

**ДПТ - ППТ**

«Строительство сетей водоснабжения, водозаборных сооружений, плотины и насосной станции, в рамках мероприятий: «Малоэтажная застройка в п. Светлодольск муниципального района Сергиевский Самарской области, 2 очередь»

| Изм.        | Кол.уч. | Лист          | № док | Подп.     | Дата    |
|-------------|---------|---------------|-------|-----------|---------|
| Проверил    |         | Шептунов А.С. |       | <i>AS</i> | 11.2021 |
| Исполнитель |         | Крытый В.В.   |       | <i>VF</i> | 11.2021 |

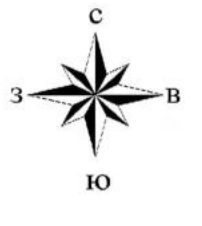
**Проект планировки территории  
Обосновывающая часть**

| Стадия | Лист | Листов |
|--------|------|--------|
| ППТ    | 1    | 1      |

СХЕМА РАСПОЛОЖЕНИЯ ЭЛЕМЕНТОВ  
ПЛАНИРОВОЧНОЙ СТРУКТУРЫ  
Масштаб 1:25000 (Формат А3)







с. Сергиевск  
Сергиевский р-н

### Обзорная схема расположения проектируемого объекта



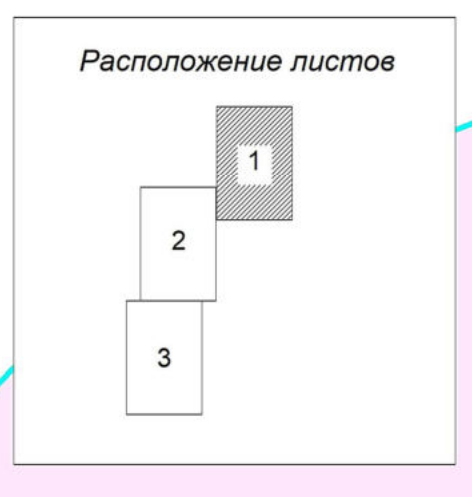
Линия совести с листом №2

**Условные обозначения**

- граница территории, в отношении которой осуществляется подготовка проекта планировки территории
- граница зоны планируемого размещения объекта
- граница зоны планируемого размещения линейного объекта
- граница зоны планируемого размещения автомобильной дороги
- граница зоны планируемого размещения объекта - платформа
- граница зоны планируемого размещения объекта - выносная станция 1 и 2-го подъема
- ось проектируемого водовода
- ось проектируемой канализации
- граница населенного пункта
- граница муниципального образования

**Зоны с особыми условиями использования территории**

- водозащитная зона
- береговая полоса
- граница объекта археологического наследия - "Сургут 3"
- граница объекта археологического наследия - "Земляной вал "Ново-Заказная черта" XVIII в. Красноярский и Сергиевский районы" (участок №17 и №19)
- граница публичного сервитута
- охраняемые зоны инженерных коммуникаций
- границы санитарно-защитной зоны АЭС
- граница санитарно-защитной зоны проектируемых водоводов
- граница ЗСО выносной станции

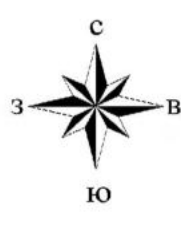


**ПРИМЕЧАНИЕ:**  
 Границы зон с особыми условиями использования территорий, подлежащие установлению, изменению в связи с размещением линейных объектов, подлежащих реконструкции и изменению в связи с их переводом из зон планируемого размещения линейных объектов либо в границах зон планируемого размещения линейных объектов - отсутствуют.  
 Объекты особо охраняемых природных территорий федерального, регионального и местного значения отсутствуют.  
 Границы территорий, подверженных риску возникновения чрезвычайных ситуаций природного и техногенного характера - отсутствуют.

| ДПТ - ППТ  |               |         |          |       |
|--|---------------|---------|----------|-------|
| «Магистральная застройка пос. Светлодольск муниципального района Сергиевский Свердловской области (система водоснабжения)» |               |         |          |       |
| Изм.   | Кол.уч.       | Лист    | № док.   | Полн. |
| Проверил   | Щептунов А.С. | 08.2022 |          |       |
| Исполнитель  | Крылов В.В.   | 08.2022 |          |       |
| <b>Проект планировки территории</b><br><b>Обновляемая часть</b>  |               |         |          |       |
|  |               |         | Страница | Лист  |
|  |               |         | ППТ      | 1     |
|  |               |         | Листов   | 3     |







Ф1

с. Сергиевск  
Сергиевский р-н

Линия сводки с листом №2



Ф2

с. п. Сергиевск  
Сергиевский р-н

с. п. Сургут  
Сергиевский р-н

пос. Сургут  
Сергиевский р-н

Линия сводки с листом №3



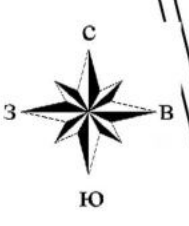
- Условные обозначения**
- граница территории, в отношении которой осуществляется подготовка проекта планировки территории
  - граница зоны планируемого размещения объекта
  - граница зоны планируемого размещения линейного объекта
  - граница зоны планируемого размещения автомобильной дороги
  - граница зоны планируемого размещения объекта - платформы 1 и 2-го подъема
  - граница зоны планируемого размещения объекта - вывозная станция
  - ось проектируемого водовода
  - ось проектируемой канализации
  - граница населенного пункта
  - граница муниципального образования
- Зоны с особыми условиями использования территории**
- водоохранная зона
  - береговая полоса
  - границы объекта археологического наследия - "Сургуз 3"
  - границы объекта археологического наследия - "Земляной вал "Ново-Заказная черта" XVIII в. Красноярский и Сергиевский районы" (участки №37 и №39)
  - границы публичного сервитута
  - охраняемые зоны инженерных коммуникаций
  - границы санитарно-защитной зоны АЭС
  - границы санитарно-защитной зоны проектируемых водоводов
  - граница ЗСО вывозной станции

**ПРИМЕЧАНИЕ:**  
 Границы зон с особыми условиями использования территорий, подлежащие установлению, изменению в связи с размещением линейных объектов, подлежащих реконструкции в связи с их переводом из зон планируемого размещения линейных объектов либо в границах зон планируемого размещения линейных объектов - отсутствуют.  
 Объекты особо охраняемых природных территорий федерального, регионального и местного значения отсутствуют.  
 Границы территорий, подверженных риску возникновения чрезвычайных ситуаций природного и техногенного характера - отсутствуют.

| ДПТ - ППТ   |               |      |        |       |      |
|---|---------------|------|--------|-------|------|
| «Малотоннажная застройка пос. Сестрорецкое муниципального района Сергиевский Самарской области (система водоснабжения)» |               |      |        |       |      |
| Изм.  | Кол.уч.       | Лист | № док. | Полн. | Дата |
| Проверил  | Шептунов А.С. | 08   | 2022   |       |      |
| Исполнитель   | Крылов В.В.   | 08   | 2022   |       |      |
| <b>Проект планировки территории</b><br><b>Обосновывающая часть</b>  |               |      |        |       |      |
| Страница 2 из 3<br>Лист 2 из 3  |               |      |        |       |      |

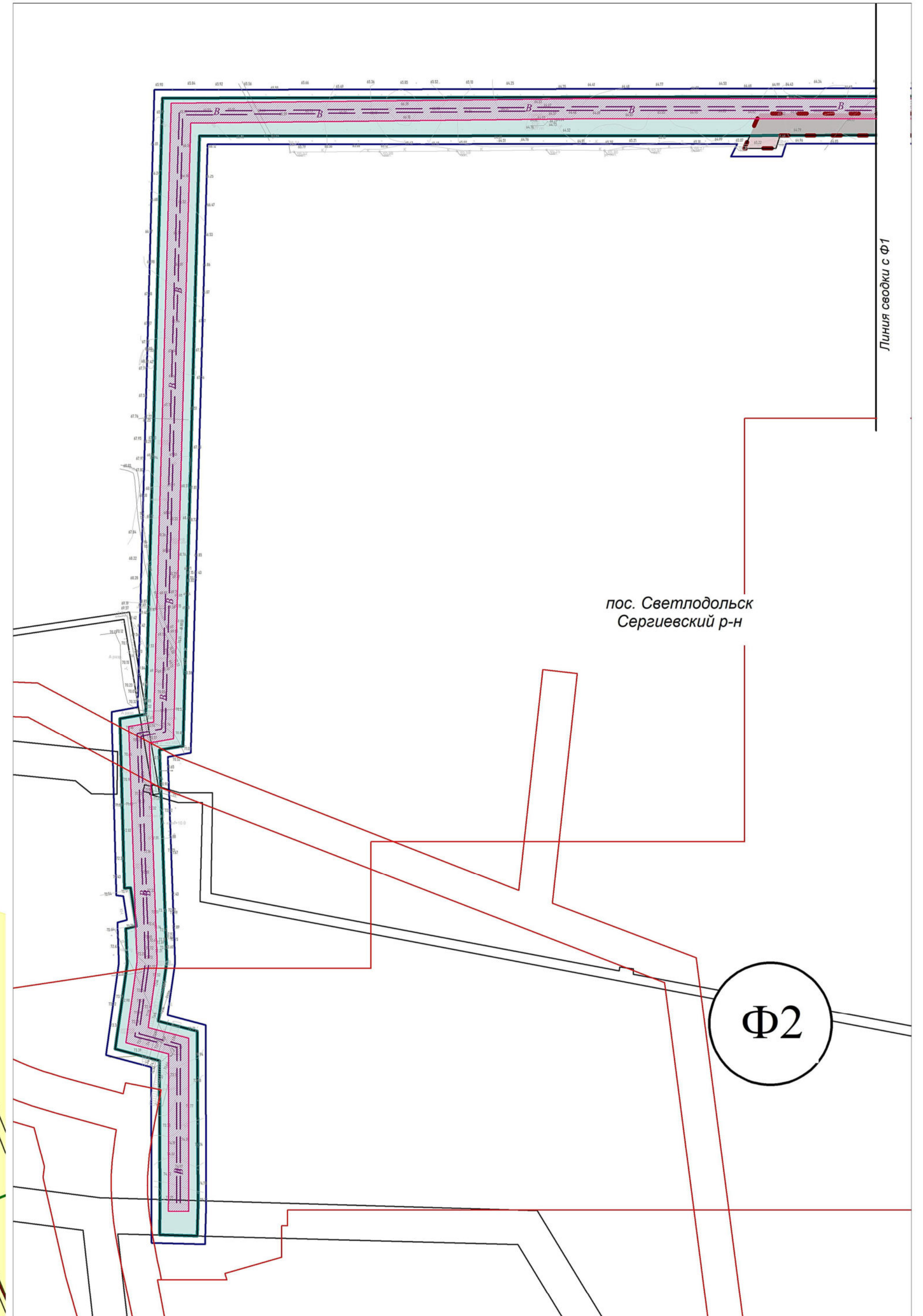






с. п. Сергиевск  
Сергиевский р-н

Φ1



пос. Светлодольск  
Сергиевский р-н

Φ2

с. п. Сургут  
Сергиевский р-н

пос. Светлодольск  
Сергиевский р-н



**Условные обозначения**

- граница территории, в отношении которой осуществляется подготовка проекта планировки территории
- граница зоны планируемого размещения объекта
- граница зоны планируемого размещения автомобильной дороги
- граница зоны планируемого размещения объекта - плотина
- граница зоны планируемого размещения объекта - высокая станция 1 и 2-го подъема
- ось проектируемого водовода
- ось проектируемой канализации
- граница населенного пункта
- граница муниципального образования

**Зоны с особыми условиями использования территории**

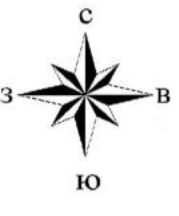
- водоохранная зона
- береговая полоса
- граница объекта археологического наследия - "Сургут 3"
- граница объекта археологического наследия - "Кельский вал "Ива-Закамская черта" XVIII в. Красноармейский и Сергиевский районы" (участок №137 и №139)
- граница публичного сервитута
- охранные зоны инженерных коммуникаций
- граница санитарно-защитной зоны АЭС
- граница санитарно-защитной зоны проектируемых водоводов
- граница ЗСО насосной станции

**ПРИМЕЧАНИЕ:**  
Границы зон с особыми условиями использования территорий, подлежащие установлению, изменению в связи с их переводом из зон планируемого размещения линейных объектов либо в границах зон планируемого размещения линейных объектов - отсутствуют.  
Объекты особо охраняемых природных территорий федерального, регионального и местного значения отсутствуют.  
Границы территорий, подверженных риску возникновения чрезвычайных ситуаций природного и техногенного характера - отсутствуют.

| Изм.     |               |         |  | Лист        |             |         |  | № док.                       |  |  |  | Полн.             |  |  |  | Дата  |      |        |  |     |  |  |  |   |   |
|----------|---------------|---------|--|-------------|-------------|---------|--|------------------------------|--|--|--|-------------------|--|--|--|---|------|--------|--|-----|--|--|--|---|---|
| Проверил | Шептунов А.С. | 08.2022 |  | Исполнитель | Крыжов В.В. | 08.2022 |  | Проект планировки территории |  |  |  | Обновляемая часть |  |  |  | Статус  | Лист | Листов |  |     |  |  |  |   |   |
|          |               |         |  |             |             |         |  |                              |  |  |  | ДПТ - ППТ         |  |  |  | «Магистральная застройка пос. Светлодольск муниципального района Сергиевский Сыктывкарской области (система водоснабжения)» |      |        |  | ППТ |  |  |  | 3 | 3 |

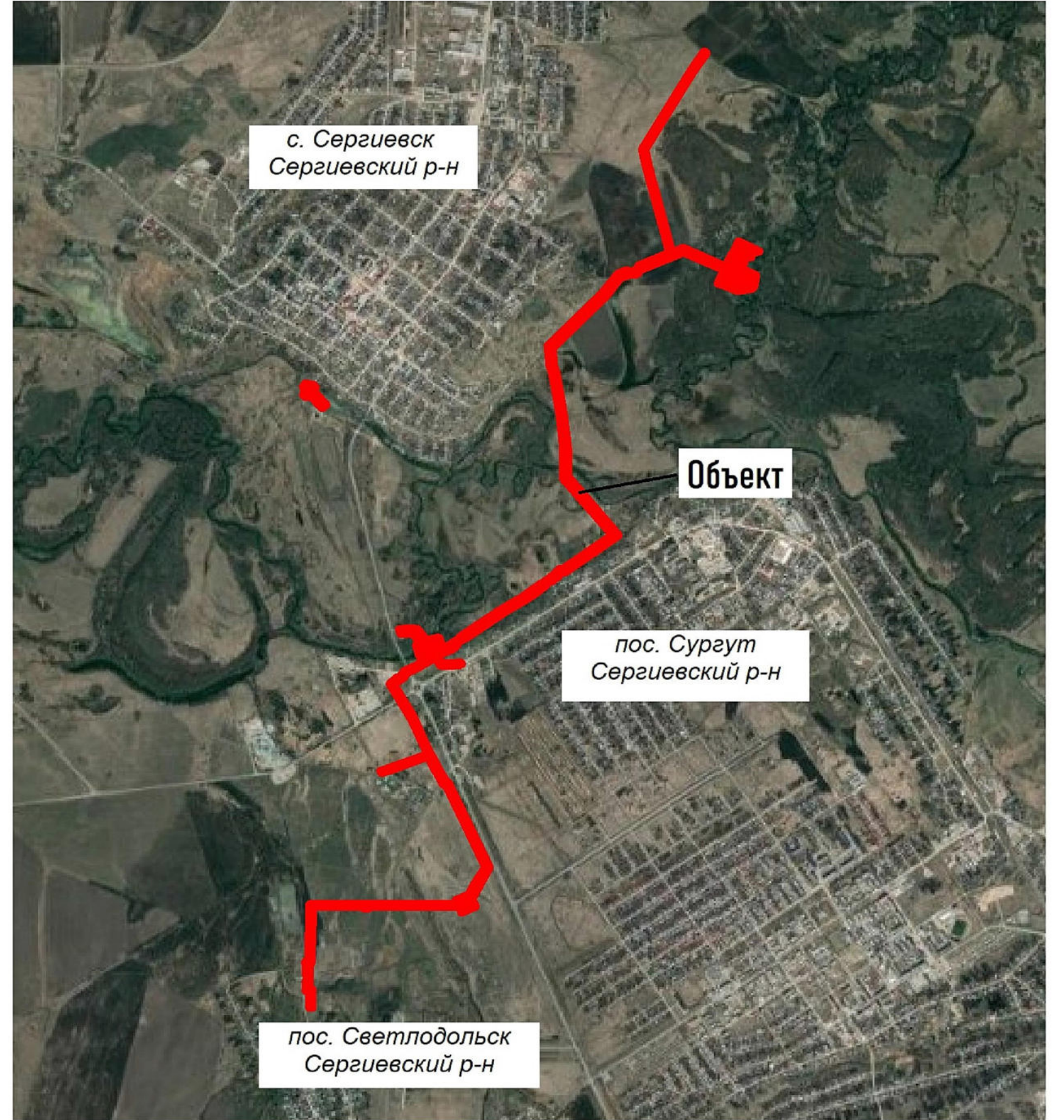






с. Сергиевск  
Сергиевский р-н

### Обзорная схема расположения проектируемого объекта



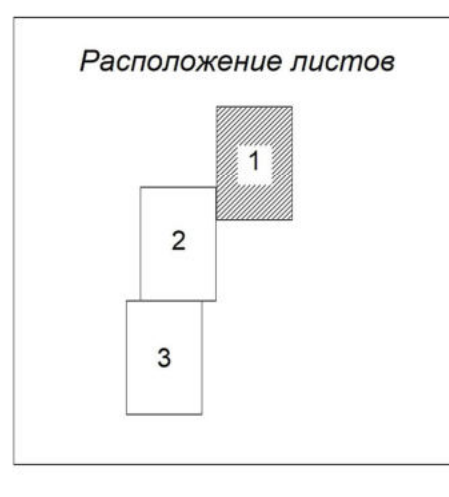
Линия свертки с листом №2

**Условные обозначения**

- Граница территории, в отношении которой осуществляется подготовка проекта планировки территории
- Граница зоны планируемого размещения объекта
- Граница зоны планируемого размещения линейного объекта
- Граница зоны планируемого размещения автомобильной дороги
- Граница зоны планируемого размещения объекта - платина
- Граница зоны планируемого размещения объекта - насосная станция I и II-го подъема
- Ось проектируемого водовода
- Ось проектируемой канализации
- Границы земельных участков, учтенных в ЕГРН
- Существующие объекты капитального строительства, в том числе линейные, зарегистрированные в ЕГРН
- Граница населенного пункта
- Граница муниципального образования
- Конструктивные и планировочные решения, планируемые в отношении объекта

**Категории земель**

- земли населенных пунктов
- земли с/х
- земли промышленности, энергетики, транспорта, связи, радиосвязи, телевидения, информатики, земли для обеспечения космической деятельности, земли обороны, безопасности и земли иного специального назначения
- земли водного фонда



**ПРИМЕЧАНИЕ:**  
Границы зон планируемого размещения линейных объектов, подлежащих реконструкции в связи с изменением их местоположения - отсутствуют.  
Проектируемый линейный объект не пересекает границы объектов капитального строительства, установленные ранее утвержденной документацией по планировке территории.

| ДПТ - ППТ   |               |      |         |       |        |
|---|---------------|------|---------|-------|--------|
| «Малотонная застройка пос. Светлодольск муниципального района Сергиевский Свердловской области (система водоснабжения)»   |               |      |         |       |        |
| Изм.  | Колуч.        | Лист | № док.  | Полн. | Дата   |
| Проверил  | Щептунов А.С. | 85   | 08.2022 |       |        |
| Исполнитель   | Крылов В.В.   | 118  | 08.2022 |       |        |
| Проект планировки территории  |               |      | Статус  | Лист  | Листов |
| Обновляемая часть   |               |      | ППТ     | 1     | 3      |
| <small>Сфера использования территории в границах государственного земельного кадастра: планировка земель водоснабжения (система водоснабжения) населенных пунктов (Федеральный закон от 21.04.2011 № 69-ФЗ)</small> |               |      |         |       |        |
|   |               |      |         |       |        |

с. п. Серноводск  
Сергиевский р-н

с. п. Сергиевск  
Сергиевский р-н

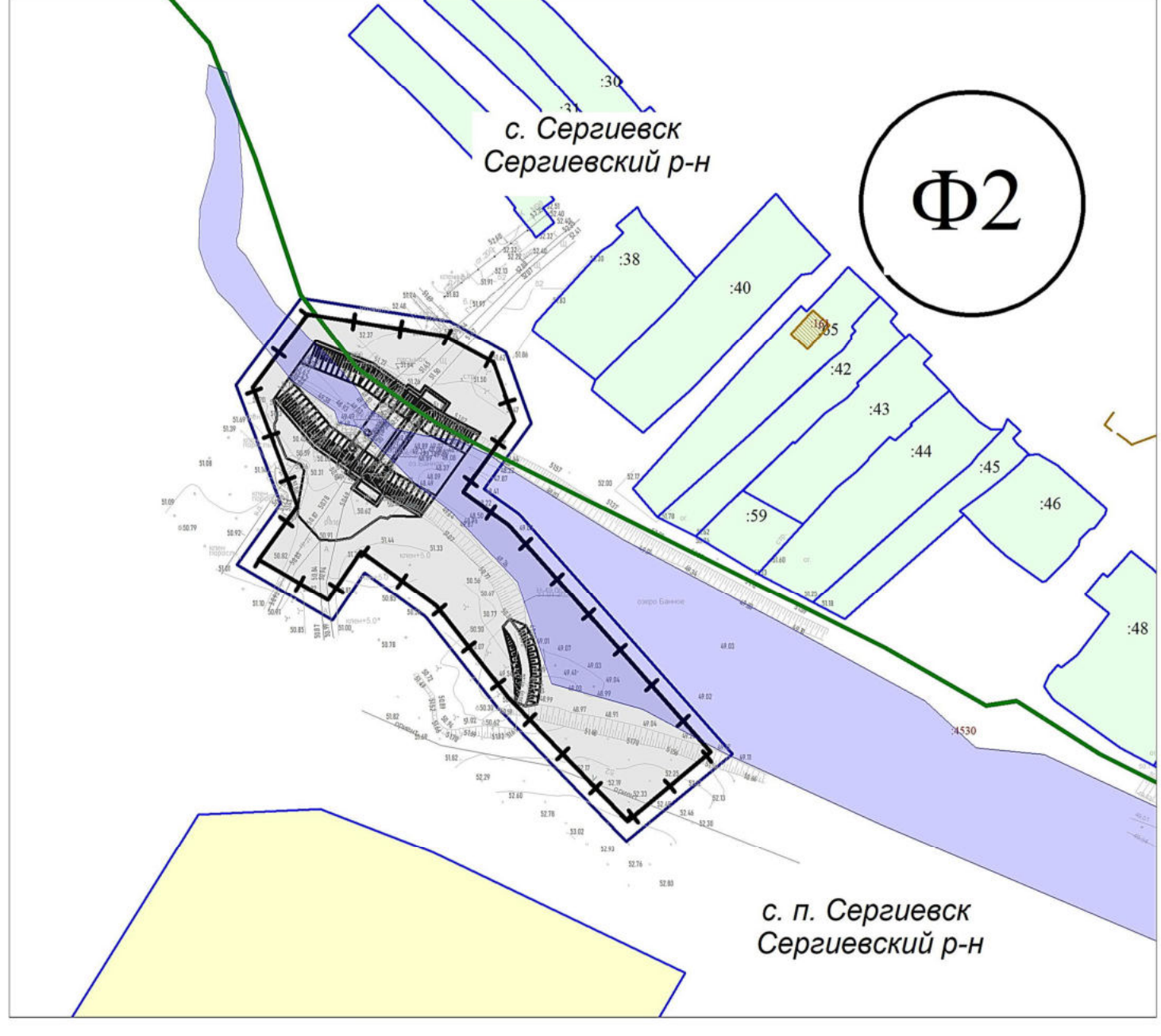




Ф1

с. Сергиевск  
Сергиевский р-н

Линия сводки с листом №2



Ф2

с. п. Сергиевск  
Сергиевский р-н

с. п. Суругут  
Сергиевский р-н

пос. Суругут  
Сергиевский р-н

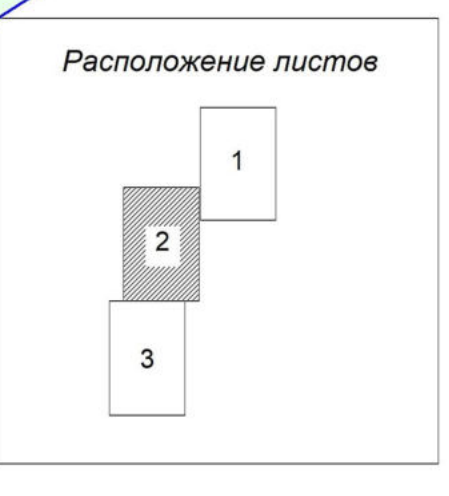
**Условные обозначения**

- граница территории, в отношении которой осуществляется подготовка проекта планировки территории
- граница зоны планируемого размещения объекта
- граница зоны планируемого размещения линейного объекта
- граница зоны планируемого размещения автомобильной дороги
- граница зоны планируемого размещения объекта - платина
- граница зоны планируемого размещения объекта - насосная станция I и II-го подъема
- ось проектируемого водовода
- ось проектируемой канализации
- границы земельных участков, учтенных в ЕГРН
- существующие объекты капитального строительства, в том числе линейные, зарегистрированные в ЕГРН
- граница населенного пункта
- граница муниципального образования
- конструктивные и планировочные решения, планируемые в отношении объекта

**Категории земель**

- земли населенных пунктов
- земли с/х
- земли промышленности, энергетики, транспорта, связи, радиосвязи, телевидения, информатики, земли для обеспечения космической деятельности, земли обороны, безопасности и земли иного специального назначения
- зона водного фонда

**ПРИМЕЧАНИЕ:**  
Границы зон планируемого размещения линейных объектов, подлежащих реконструкции в связи с изменением их местоположения - отсутствуют.  
Проектируемый линейный объект не пересекает границы объектов капитального строительства, установленные ранее утвержденной документацией по планировке территории.



| ДПТ - ППТ   |               |         |                   |
|---|---------------|---------|-------------------|
| «Малотоннажная застройка пос. Сергиевского муниципального района Сергиевский Самарской области (система водоснабжения)» |               |         |                   |
| Изм.  | Кол.уч.       | Лист    | № док. Полн. Дата |
| Проверил  | Шептугов А.С. | 08.2022 |                   |
| Исполнитель   | Крылов В.В.   | 08.2022 |                   |
| Проект планировки территории  |               | Статус  | Лист              |
| Обновляемая часть   |               | ППТ     | 2                 |
|   |               |         | 3                 |







с. п. Сергиевск  
Сергиевский р-н

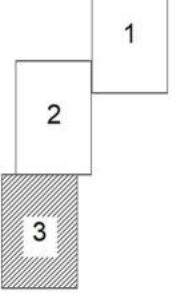
Ф1

Ф2

с. п. Сураут  
Сергиевский р-н

пос. Светлодольск  
Сергиевский р-н

Расположение листов



**Условные обозначения**

- граница территории, в отношении которой осуществляется подготовка проекта планировки территории
- граница зоны планируемого размещения объекта
- граница зоны планируемого размещения линейного объекта
- граница зоны планируемого размещения автомобильной дороги
- граница зоны планируемого размещения объекта - платформы
- граница зоны планируемого размещения объекта - выносная станция 1 и 2-го подъема
- ось проектируемого водовода
- ось проектируемой канализации
- границы земельных участков, учтенных в ЕГРН
- существующие объекты капитального строительства, в том числе линейные, зарегистрированные в ЕГРН
- граница выноса пункта
- граница муниципального образования
- конструктивные и планировочные решения, планируемые в отношении объекта

**Категории земель**

- земли населенных пунктов
- земли с/х
- земли промышленности, информатики, связи, радиосвязи, телевидения, информатики, земли для обеспечения космической деятельности, земли обороны, безопасности и земли иного специального назначения
- земли водного фонда

**ПРИМЕЧАНИЕ:**

Границы зон планируемого размещения линейных объектов, подлежащих реконструкции в связи с изменением их местоположения - отсутствуют.  
Проектируемый линейный объект не пересекает границы объектов капитального строительства, установленные ранее утвержденной документацией по планировке территории.

| ДПТ - ППТ   |               |      |         |       | «Малотражная застройка пос. Светлодольск муниципального района Сергиевский Свердловской области (система водоснабжения)» |                      |      |        |
|-------------|---------------|------|---------|-------|--|----------------------|------|--------|
| Изм.        | Колуч.        | Лист | № док.  | Подп. | Дата   | Страна               | Лист | Листов |
| Проверил    | Шептунов А.С. | 86   | 08.2022 |       | 08.2022  | Российская Федерация | 3    | 3      |
| Исполнитель | Крытый В.В.   | 118  | 08.2022 |       | 08.2022  |                      |      |        |

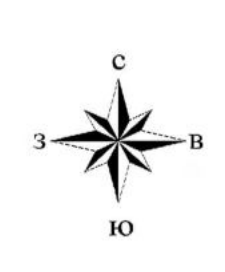
Проект планировки территории  
Объединяющая часть

Сфера использования территории в границах планируемой территории: водоснабжение  
Сфера использования территории: водоснабжение  
Масштаб: 1:2000 (Формат А3)

Линия сводки с Ф2

Линия сводки с Ф1



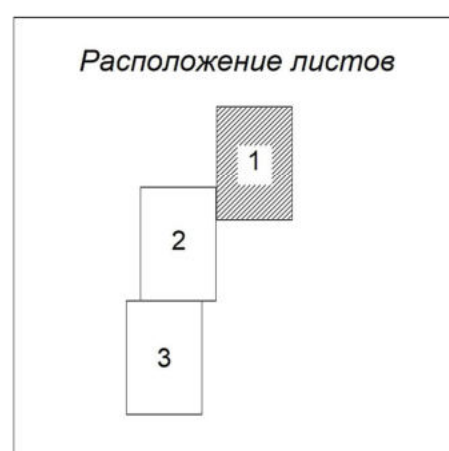
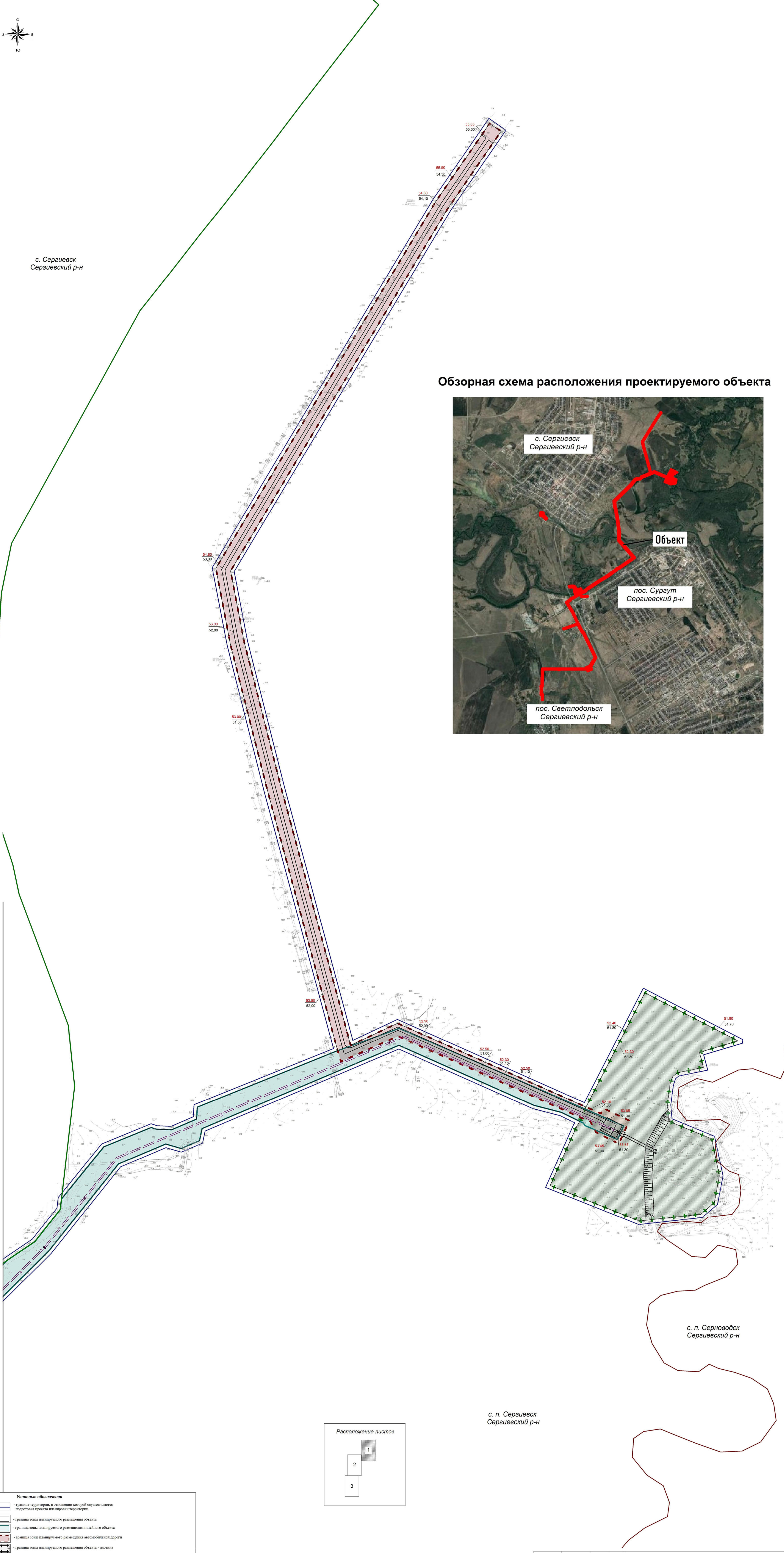


с. Сергиевск  
Сергиевский р-н

### Обзорная схема расположения проектируемого объекта



Линия свода с листом №2



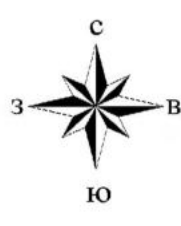
**Условные обозначения**

- граница территории, в отношении которой осуществляется подготовка проекта планировки территории
- граница зоны планируемого размещения объекта
- граница зоны планируемого размещения линейного объекта
- граница зоны планируемого размещения автомобильной дороги
- граница зоны планируемого размещения объекта - плотина
- граница зоны планируемого размещения объекта - насосная станция I и 2-го подъема
- ось проектируемого водовода
- ось проектируемой канализации
- граница населенного пункта
- граница муниципального образования
- конструктивные и планировочные решения, планируемые в отношении объекта
- отметка вертикальной планировки:
  - проектная
  - существующая

**ПРИМЕЧАНИЕ:**  
Границы зон планируемого размещения линейных объектов, подлежащих реконструкции в связи с изменением их местоположения - отсутствуют.

| ДПТ - ППТ  |               |         |        |       |
|--|---------------|---------|--------|-------|
| «Малотонная застройка пос. Сельскохозяйственного района Сергиевский Свердловской области (система водоснабжения)»                                    |               |         |        |       |
| Изм.   | Кол.уч.       | Лист    | № док. | Полн. |
| Проверил   | Щептунов А.С. | 08.2022 |        |       |
| Исполнитель  | Крылов В.В.   | 08.2022 |        |       |
| Проект планировки территории Общественная часть  |               |         |        |       |
| Статус   | Лист          | Листов  |        |       |
| ППТ  | 1             | 3       |        |       |
| Схема организации территории, дорожной сети и инженерных сетей населенной территории, подлежащей реконструкции и планировочной застройке территории. |               |         |        |       |
|  |               |         |        |       |



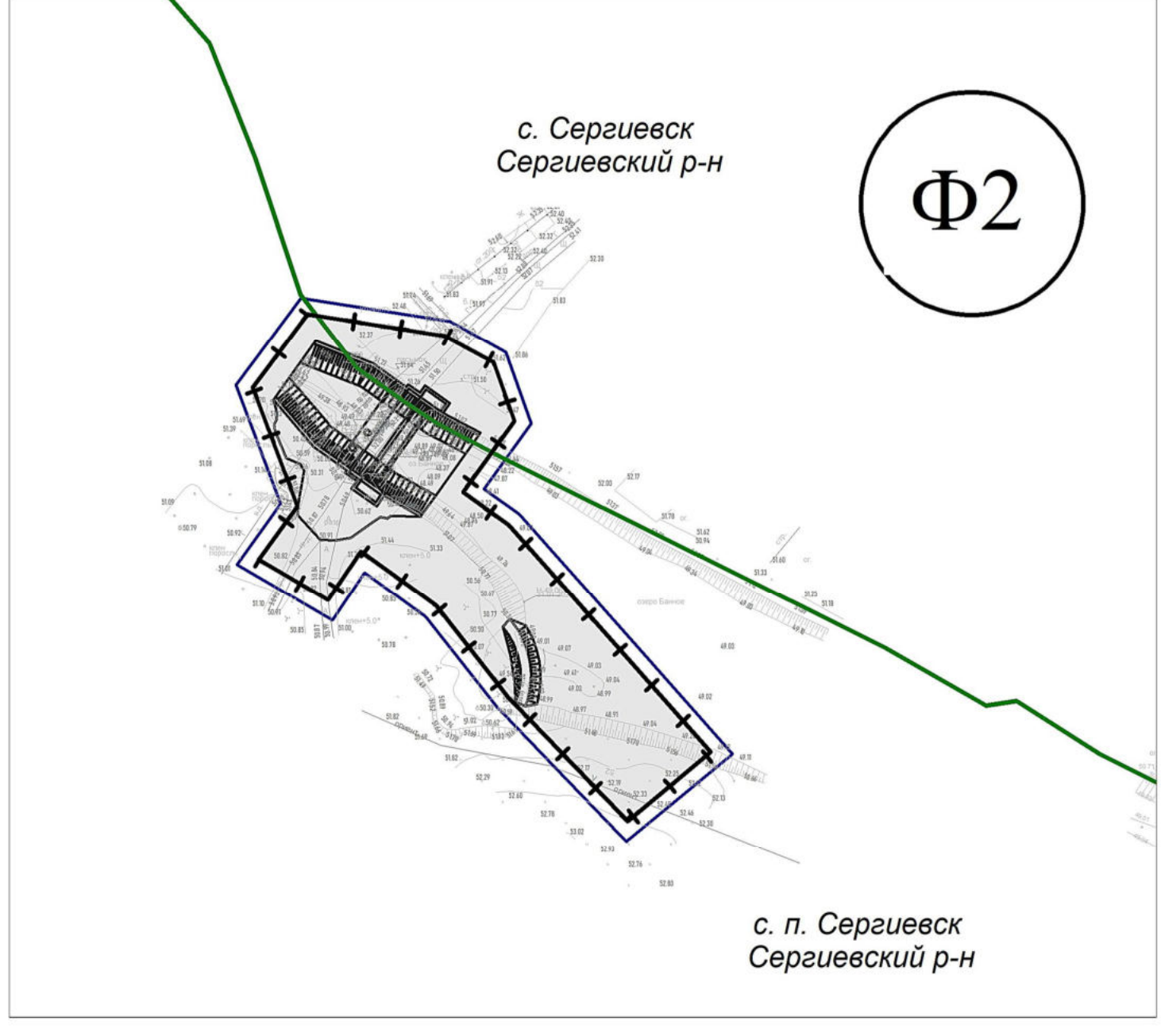


Ф1

с. Сергиевск  
Сергиевский р-н

Линия сводки с листом №2

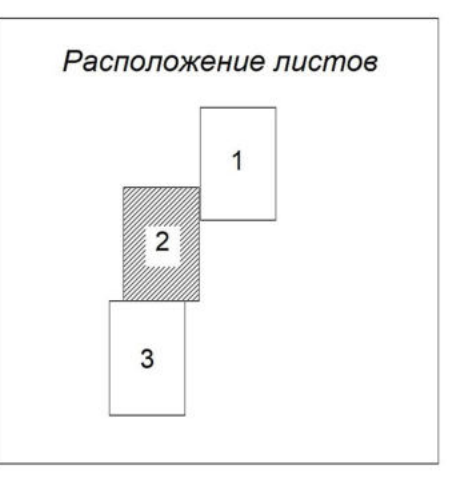
с. п. Сергиевск  
Сергиевский р-н



с. п. Суруут  
Сергиевский р-н

пос. Суруут  
Сергиевский р-н

Линия сводки с листом №3



**Условные обозначения**

- граница территории, в отношении которой осуществляется подготовка проекта планировки территории
- граница зоны планируемого размещения объекта
- граница зоны планируемого размещения линейного объекта
- граница зоны планируемого размещения автомобильной дороги
- граница зоны планируемого размещения объекта - плотина
- граница зоны планируемого размещения объекта - насосная станция I и 2-го подъема
- ось проектируемого водовода
- ось проектируемой канализации
- граница населенного пункта
- граница муниципального образования
- конструктивные и планировочные решения, планируемые в отношении объекта
- отметка вертикальной планировки:
  - проектная
  - существующая

**ПРИМЕЧАНИЕ:**  
Границы зон планируемого размещения линейных объектов, подлежащих реконструкции в связи с изменением их местоположения - отсутствуют.

| ДПТ - ППТ  |               |      |         |        |      |
|--|---------------|------|---------|--------|------|
| «Малотоннажная застройка пос. Сургульского муниципального района Сергиевский Самарской области (система водоснабжения)»  |               |      |         |        |      |
| Изм.   | Колуч.        | Лист | № док.  | Полн.  | Дата |
| Проверил   | Шептунов А.С. | РБ   | 08.2022 |        |      |
| Исполнитель  | Крылов В.В.   | В.В. | 08.2022 |        |      |
| <b>Проект планировки территории</b><br><b>Обновляемая часть</b>  |               |      |         |        |      |
| Система организации территории: дождевой сети и дренажной канализации, инженерных сетей, инженерной инфраструктуры территории, инженерной инфраструктуры объектов и инженерной инфраструктуры территории.<br>Масштаб: 1:2000 (Формат А3) |               |      |         |        |      |
| Статус   |               |      | Лист    | Листов |      |
| ППТ  |               |      | 2       | 3      |      |







с. п. Сергиевск  
Сергиевский р-н

Φ1

ул. Свободы

ул. Мухоморова

пос. Светлодольск  
Сергиевский р-н

Φ2

с. п. Сурагут  
Сергиевский р-н

пос. Светлодольск  
Сергиевский р-н

ул. Мухоморова



Линия сводки с Ф2

**Условные обозначения**

- граница территории, в отношении которой осуществляется подготовка проекта планировки территории
- граница зоны планируемого размещения объекта
- граница зоны планируемого размещения линейного объекта
- граница зоны планируемого размещения автомобильной дороги
- граница зоны планируемого размещения объекта - плотина
- граница зоны планируемого размещения объекта - насосная станция I и 2-го подъема
- ось проектируемого водовода
- ось проектируемой канализации
- граница населенного пункта
- граница муниципального образования
- конструктивные и планировочные решения, планируемые в отношении объекта
- отметка вертикальной планировки существующая
- отметка вертикальной планировки проектная

**ПРИМЕЧАНИЕ:**  
Границы зон планируемого размещения линейных объектов, подлежащих реконструкции в связи с изменением их местоположения - отсутствуют.

| ДПТ - ППТ  |               |          |                   |
|--|---------------|----------|-------------------|
| «Малотоннажные застройки пос. Светлодольск муниципального района Сергиевский Свердловской области (система водоснабжения)»   |               |          |                   |
| Изм.   | Колуч.        | Лист     | № док. Полн. Дата |
| Проверил   | Щептунов А.С. | 08.2022  |                   |
| Исполнитель  | Крылов В.В.   | 08.2022  |                   |
| Проект планировки территории   |               | Страница | Листов            |
| Обосновывающая часть   |               | ППТ      | 3 / 3             |
| <small>Схема организации территории, дорожной сети и инженерных коммуникаций, подлежащих реконструкции, в границах территории, подлежащей планировке территории. Масштаб 1:2000 (Формат А3).</small> |               |          |                   |
|  |               |          |                   |



**Раздел 4. Материалы по обоснованию  
проекта планировки территории.  
Пояснительная записка**

## ВВЕДЕНИЕ

Проект планировки территории в целях размещения линейного объекта: «Малоэтажная застройка пос. Светлодольск муниципального района Сергиевский Самарской области» (система водоснабжения), разработан ООО «СДИ» на основании муниципального контракта № 01422000013220026040001 от 04 апреля 2022 г. в соответствии с:

- Градостроительным кодексом РФ от 29.12.2004 № 190-ФЗ;
- Земельным Кодексом РФ от 25.10.2001 № 136-ФЗ;
- Водным Кодексом РФ от 03.06.2006 № 74-ФЗ;
- Лесным Кодексом РФ от 04.12.2006 № 200-ФЗ;
- Федеральным законом от 06.10.2003 № 131-ФЗ «Об общих принципах организации местного самоуправления в РФ»;
- Федеральным законом от 18.06.2001 № 78-ФЗ «О землеустройстве»;
- Федеральным законом от 14.03.1995 № 33-ФЗ «Об особо охраняемых территориях»;
- Федеральным законом от 25.06.2002 № 73-ФЗ «Об объектах культурного наследия, памятниках истории и культуры народов Российской Федерации»;
- Федеральным законом от 30.03.1999 № 52-ФЗ «О санитарно-эпидемиологическом благополучии населения»;
- Федеральным законом от 21.12.1994 № 68-ФЗ «О защите населения и территорий от чрезвычайных ситуаций природного и техногенного характера»;
- Федеральным законом от 10.01.2002 № 7-ФЗ «Об охране окружающей среды»;
- Федеральным законом от 21.12.1994 № 69-ФЗ «О пожарной безопасности»;
- Федеральным законом от 24.07.2007 № 221-ФЗ «О государственном кадастре недвижимости»;
- СНиП 11-04-2003 «Инструкция о порядке разработки, согласования, экспертизы и утверждения градостроительной документации»;
- СП 42.13330.2016 «Градостроительство. Планировка и застройка городских и сельских поселений»;
- СанПиН 2.2.1/2.1.1.1200-03 «Санитарно-защитные зоны и санитарная классификация предприятий, сооружений и иных объектов»;
- Действующим законодательством в области архитектурной деятельности и градостроительства, строительными и санитарно-эпидемиологическими нормами;
- Приказом Министерства экономического развития Российской Федерации от 20.10.2010 № 503 «Об установлении требований к формату документов, представляемых в электронном виде в процессе информационного взаимодействия при ведении государственного кадастра недвижимости»;
- Приказом Министерства строительства и жилищно-коммунального хозяйства РФ от 25.04.2017 № 742/пр «О Порядке установления и отображения красных линий, обозначающих границы территорий, занятых линейными объектами и (или) предназначенных для размещения линейных объектов»;
- Законом Самарской области «О градостроительной деятельности на территории Самарской области», от 12.07.2006 № 90-ГД.

- Законом Самарской области «О Земле», от 11.03.2005 года, № 94-ГД.

При разработке документации по планировке территории использованы следующие материалы:

1. Утвержденная градостроительная документация:

- Региональные нормативы градостроительного проектирования, утвержденные приказом Министерства строительства и жилищно-коммунального хозяйства Самарской области от 25.12.2008 №496-п «Об утверждении региональных нормативов градостроительного проектирования Самарской области» (далее РНГП);

- Генеральный план сельского поселения Сергиевск Сергиевского района Самарской области, утвержденный Решением Собрании Представителей сельского поселения Сергиевск муниципального района Сергиевский Самарской области от 20.12.2019 № 41 (далее ГП);

- Генеральный план сельского поселения Сургут Сергиевского района Самарской области, утвержденный Решением Собрании представителей сельского поселения Сургут муниципального района Сергиевский Самарской области от 20.12.2019 № 38 (далее ГП);

- Генеральный план сельского поселения Светлодольск Сергиевского района Самарской области, утвержденный Решением Собрании представителей сельского поселения Светлодольск муниципального района Сергиевский Самарской области от 20.12.2019 № 37 (далее ГП);

- Правила землепользования и застройки территории сельского поселения Сергиевск Сергиевского района Самарской области, утвержденные Решением Собрании Представителей сельского поселения Сергиевск муниципального района Сергиевский Самарской области от 03.08.2021 № 22а (далее ПЗЗ);

- Правила землепользования и застройки территории сельского поселения Сургут Сергиевского района Самарской области, утвержденные Решением Собрании Представителей сельского поселения Сургут муниципального района Сергиевский Самарской области от 31.08.2021 № 30 (далее ПЗЗ);

- Правила землепользования и застройки территории сельского поселения Светлодольск Сергиевского района Самарской области, утвержденные Решением Собрании Представителей сельского поселения Светлодольск муниципального района Сергиевский Самарской области от 10.08.2021 № 23 (далее ПЗЗ);

- Местные нормативы градостроительного проектирования на территории муниципального образования Сергиевский район, утвержденные Решением Собрании Представителей муниципального района Сергиевский Самарской области от 29.11.2017 № 43 (далее МНГП).

2. Исходные данные, выданные заказчиком.

Сведения информационных систем обеспечения градостроительной деятельности, предусмотренные частью 4 статьи 56 ГК РФ за исключением сведений, отнесенных федеральными законами к категории ограниченного доступа (в соответствии частью 8 статьи 56 ГК РФ). Картографические материалы в формате MapInfo (mid/mif).

3. Границы соседних земельных владений, отводов участков под все виды использования сформированы на основании кадастрового плана территории



(выписка из государственного кадастра недвижимости), предоставленного филиалом федерального государственного бюджетного учреждения «Федеральная кадастровая палата Федеральной службы государственной регистрации, кадастра и картографии» по Краснодарскому краю.

Подготовка графической части документации по планировке территории осуществляется:

1) в соответствии с системой координат, используемой для ведения Единого государственного реестра недвижимости (МСК-63);

2) с использованием цифрового топографического плана М 1:500, соответствующего действительному состоянию местности на момент разработки проекта (инженерно-геодезические изыскания выполнены в 2022 г. ООО «СДИ»).

### **а. описание природно-климатических условий территории, в отношении которой разрабатывается проект планировки территории**

#### *Климатическая характеристика*

Район проектируемых работ относится к умеренно-континентальному типу климата. Влияние речного воздушного потока делает его более засушливым. Больше всего осадков выпадает в июне, июле, сентябре. Зимой преобладает северный и восточный ветер, летом – западный, весной и осенью – юго-западный.

Климатические условия района охарактеризованы по данным многолетних фактических наблюдений Приволжского межрегионального территориального управления Федеральной службы по гидрометеорологии и мониторингу окружающей среды Приволжское УГМС.

Территория Самарской области относится ко II В району по климатическому районированию для строительства, зона влажности – сухая.

Среднегодовая температура воздуха  $+5,0^{\circ}\text{C}$ , среднегодовая влажность – 72%, среднегодовая скорость ветра – 3,2 м/с.

Средняя месячная максимальная температура воздуха самого жаркого месяца (июль) равна  $+26,4^{\circ}\text{C}$ . Температура холодного периода (средняя температура наиболее холодной части отопительного сезона) равна  $-16,4^{\circ}\text{C}$ .

Таблица 1 Средняя месячная температура воздуха (1935-2019 гг),  $^{\circ}\text{C}$

| Температура воздуха |       |      |     |      |      |      |      |      |     |      |      | Год |
|---------------------|-------|------|-----|------|------|------|------|------|-----|------|------|-----|
| I                   | II    | III  | IV  | V    | VI   | VII  | VIII | IX   | X   | XI   | XII  |     |
| -11,9               | -11,2 | -4,7 | 6,4 | 14,8 | 19,2 | 20,9 | 19,3 | 13,2 | 5,1 | -2,8 | -8,8 | 5,0 |

Нормативно-расчетная глубина сезонного промерзания для насыпных грунтов, суглинков и глин составляет 144 см., согласно п.2.27 СНиП 2.02.01-83\* Основания зданий и сооружений.

Положительные температуры воздуха могут наблюдаться в зимнее время в виде оттепелей. Первые заморозки отмечаются, как правило, во второй половине сентября, последние обычно регистрируются в начале июня. Коэффициент, зависящий от температурной стратификации атмосферы «А» равен 160.



Основными климатообразующими факторами являются радиационный режим, т.е. приход-расход лучистой энергии на земной поверхности, особенности циркуляции атмосферы, особенности подстилающей поверхности, распределение водных бассейнов, лесов и травянистой растительности.

В районе города Самары среднегодовая сумма прямой солнечной радиации на нормальную к лучу поверхность при средних условиях облачности составляет 4142 МДж/м<sup>2</sup>.

Период с положительным радиационным балансом составляет семь – восемь месяцев. Переход радиационного баланса от отрицательного к положительному в среднем происходит в конце февраля. Смена знака радиационного баланса осенью отмечается в начале ноября. Наибольшие суточные значения радиационного баланса отмечаются в мае-июле и составляют 11 – 12 МДж/см<sup>2</sup>. В осеннее-зимний период, с октября по февраль, преобладает рассеянная радиация, в это время доля прямой солнечной радиации составляет менее 30 % от суммарной. В летние месяцы, с мая по август, преобладает прямая солнечная радиация, когда ее доля от суммарной составляет 50-60 %.

Среднегодовая относительная влажность воздуха составляет 72 %. В холодный период относительная влажность наиболее высока и достигает 84-86 %, наименьшие величины наблюдаются в мае-июне месяце и колеблются в пределах 53-58 %. Суточные колебания относительной влажности воздуха зимой незначительные и составляют 3-4 %, а летом достигают 20-30 %.

Среднегодовая сумма всех атмосферных осадков составляет 519 мм. В теплое время года (с апреля по октябрь) выпадает до 51% от среднегодовой суммы осадков, преимущественно в виде дождей. Наибольшее количество осадков выпадает в июне, июле, августе (48-53-45 мм), наименьшее – в феврале-марте (34 мм). Данные о среднемесечных и годовом количестве осадков представлены в (Таблица 2)

Таблица 2 Среднемесечное и годовое количество осадков, в мм (1928-2019 гг.)

| Количество осадков |    |     |    |    |    |     |      |    |    |    |     |     |
|--------------------|----|-----|----|----|----|-----|------|----|----|----|-----|-----|
| I                  | II | III | IV | V  | VI | VII | VIII | IX | X  | XI | XII | Год |
| 44                 | 34 | 34  | 37 | 39 | 48 | 53  | 45   | 44 | 51 | 45 | 45  | 519 |

Число дней с осадками более или равным 1,0 мм за год составляет 86 (Таблица 3 Число дней с осадками более или равно 1,0 мм (1928-2019 гг.)Таблица ). Наибольшее количество таких дней наблюдается в период с октября по январь (7,8-8,9), менее всего в апреле-мае (6,4-6,1) и августе (6,3).

Таблица 3 Число дней с осадками более или равно 1,0 мм (1928-2019 гг.)

| Число дней с осадками |     |     |     |     |     |     |      |     |     |     |     |     |
|-----------------------|-----|-----|-----|-----|-----|-----|------|-----|-----|-----|-----|-----|
| I                     | II  | III | IV  | V   | VI  | VII | VIII | IX  | X   | XI  | XII | Год |
| 8,9                   | 6,7 | 6,7 | 6,4 | 6,1 | 6,8 | 6,9 | 6,3  | 7,1 | 8,2 | 7,8 | 8,5 | 86  |

Появление снежного покрова отмечается в среднем 30-31 октября. Образование устойчивого снежного покрова происходит 20-24 ноября. Число дней в году со снежным покровом составляет от 141 до 149. Наибольшая высота снежного покрова наблюдается в конце февраля – начале марта и составляет в среднем 33-39 см. Максимальная высота снежного покрова составляет 88 см. Сход



снежного покрова по многолетним данным в среднем происходит 2 – 8 апреля. Зимой часто бывают оттепели.

Территория изысканий по весу снегового покрова относится к IV району. В описываемом регионе существенное влияние оказывают ветры Сибирского антициклона. Территория относится к III району по ветровым нагрузкам.

Среднегодовая скорость ветра составляет 3,2 м/с (Таблица 1). Наибольшие средние скорости ветра в течение года наблюдаются в зимние месяцы (ноябрь-март) и наименьшие – в летние (июль-август). Скорость ветра, вероятность превышения которой составляет 5 %, равна 6 м/с.

Таблица 1 Средняя месячная и годовая скорость ветра, м/сек (1936-2019 гг.)

| Скорость ветра |     |     |     |     |     |     |      |     |     |     |     |     |
|----------------|-----|-----|-----|-----|-----|-----|------|-----|-----|-----|-----|-----|
| I              | II  | III | IV  | V   | VI  | VII | VIII | IX  | X   | XI  | XII | Год |
| 3,5            | 3,6 | 3,6 | 3,4 | 3,2 | 2,9 | 2,6 | 2,6  | 2,8 | 3,3 | 3,5 | 3,6 | 3,2 |

По повторяемости скорости ветра в течение года преобладают ветра со скоростью от 0 до 5 м/с (Таблица 2).

Таблица 2 Повторяемость скорости ветра по градациям, в % (1966-2019 гг.)

|      |      |      |     |     |       |       |       |       |       |       |
|------|------|------|-----|-----|-------|-------|-------|-------|-------|-------|
| 0-1  | 2-3  | 4-5  | 6-7 | 8-9 | 10-11 | 12-13 | 14-15 | 16-17 | 18-19 | 21-24 |
| 25,1 | 49,1 | 18,6 | 5,3 | 1,4 | 0,4   | 0,08  | 0,02  | 0,003 | 0     | 0     |

На участке работ преобладают ветра западной четверти, на которые приходится 45 % их повторяемости в год.

В зимний период наибольшую повторяемость имеет ветер восточного и юго-восточного направления. Летом преобладают атлантические ветры западного, северо-западного и близких к ним направлений. Весной наблюдается перераспределение воздушных масс, направление ветров в этот период неустойчивое. Средняя годовая повторяемость направления ветра и штилей приведена в (Таблица 3).

Таблица 3 Средняя годовая повторяемость направления ветра и штилей, в %

| Месяц | Направление ветров |    |    |    |   |    |    |    |   | Штиль |
|-------|--------------------|----|----|----|---|----|----|----|---|-------|
|       | С                  | СВ | В  | ЮВ | Ю | ЮЗ | З  | СЗ |   |       |
| Год   | 11                 | 7  | 17 | 11 | 9 | 15 | 19 | 11 | 6 |       |

#### *Физико-географические характеристики объекта*

В административном отношении объект изысканий расположен в Сергиевском районе Самарской области. Сергиевский район расположен на северо-востоке Самарской области. Граничит с Кошкинским, Иса克林ским, Челно-Вершинским, Кинель-Черкасским, Красноярским районами. Площадь района составляет - 2749.04 км<sup>2</sup>. Основные реки - Сок, Сургут, Липовка. На крайнем севере расположено Кондурчинское водохранилище. По правому берегу реки Сок расположены возвышения, которые называют Сокскими горами.

В гидрологическом отношении территория изысканий представлена водными объектами бассейна реки Сок. Исследуемая территория расположена на р. Сок. В пределах населенных пунктов Сургут, Сергиевск. Длина исследуемой территории по р. Сок составляет 8,0 км. Территория изысканий имеет пересечение с р. Сок в 5 створах. Пересечения относятся ко II категории.



### Инженерно-геологические условия

На основании анализа материалов изысканий, в соответствии с ГОСТ [3], в разрезе участка выделен 2 слоя и 5 инженерно-геологических элемента (ИГЭ) грунтов:

Слой 1 – насыпной грунт;

Слой 2 – почвенно-растительный слой;

ИГЭ № 1 – суглинок полутвердый

ИГЭ № 2 – суглинок тугопластичный

ИГЭ № 3 – суглинок мягкопластичный

ИГЭ № 4 – глина тугопластичная

ИГЭ № 5 – Песок ср. крупности, ср. плотности

Расчетные значения основных показателей физико-механических свойств грунтов, представлены в нижеследующей таблице

Нормативные и расчетные значения показателей физических свойств грунтов:

| № ИГЭ | Природная влажность, $W_0, \%$ | Плотность, $г/см^3$ |                         |                         | Плотность грунта $\rho$ , $г/см^3$ при доверительной вероятности |                     | Коэффициент пористости $e$ | Коэффициент водонасыщения, $S_r$ | Влажность, $\%$             |                                | Число пластичности $I_p, \%$ | Показатель текучести, $I_L$ |
|-------|--------------------------------|---------------------|-------------------------|-------------------------|--|---------------------|----------------------------|----------------------------------|-----------------------------|--------------------------------|------------------------------|-----------------------------|
|       |                                | грунта, $\rho$      | сухого грунта, $\rho_d$ | частиц грунта, $\rho_s$ | 0.85   | 0.95                |                            |                                  | на границе текучести, $W_L$ | на границе раскатывания, $W_p$ |                              |                             |
|       |                                |                     |                         |                         |  |                     |                            |                                  |                             |                                |                              |                             |
| 1     | 14.2                           | 1.90                | 1.66                    | 2.72                    | $\frac{1.89}{2.04}$  | $\frac{1.88}{2.03}$ | 0.639                      | 0.60                             | 25                          | 15                             | 12                           | 0.15                        |
| 2     | 22.9                           | 1.99                | 1.62                    | 2.72                    | 1.98   | 1.98                | 0.68                       | 0.92                             | 2                           | 18                             | 14                           | 0.36                        |
| 3     | 27.9                           | 1.97                | 1.54                    | 2.73                    | 1.96   | 1.96                | 0.776                      | 0.98                             | 34                          | 18                             | 16                           | 0.63                        |
| 4     | 26.8                           | 1.93                | 1.53                    | 2.74                    | 1.92   | 1.91                | 0.798                      | 0.92                             | 39                          | 20                             | 19                           | 0.35                        |
| 5     | 26.6                           | 1.92                | 1.52                    | 2.65                    | 1.91   | 1.90                | 0.74                       | 0.95                             | -                           | -                              | -                            | -                           |

Нормативные и расчетные показатели физико-механических свойств грунтов:

| № ИГЭ | Наименование грунта                | Плотность грунта $\rho$ , $г/см^3$ |                     |                     | Удельное сцепление, кПа |          |       | Угол внутреннего трения, градус |                |             | Модуль деформации Еест/Евод. МПа |
|-------|------------------------------------|------------------------------------|---------------------|---------------------|-------------------------|----------|-------|---------------------------------|----------------|-------------|----------------------------------|
|       |                                    | $\rho_n$                           | $\rho_{II}$         | $\rho_I$            | $C_n$                   | $C_{II}$ | $C_I$ | $\varphi_n$                     | $\varphi_{II}$ | $\varphi_I$ |                                  |
| 1     | суглинок полутвердый               | 1.90                               | $\frac{1.89}{2.04}$ | $\frac{1.88}{2.03}$ | 12                      | 11       | 11    | 12                              | 11             | 11          | $\frac{15}{9}$                   |
| 2     | суглинок тугопластичный            | 1.99                               | 1.98                | 1.98                | 25                      | 24       | 23    | 20                              | 18             | 18          | 11                               |
| 3     | суглинок мягкопластичный           | 1.97                               | 1.96                | 1.96                | 25                      | 22       | 20    | 12                              | 12             | 11          | 8                                |
| 4     | глина тугопластичная               | 1.93                               | 1.92                | 1.91                | 45                      | 43       | 42    | 14                              | 13             | 13          | 14                               |
| 5     | Песок ср. крупности, ср. плотности | 1.92                               | 1.91                | 1.90                | 1                       | 1        | 0.6   | 35                              | 35             | 30          | 25                               |

В качестве естественного основания фундаментов любого типа и активной зоны могут служить грунт ИГЭ № 1-5.

Почва (слой-1) подлежит прорезке фундаментами на всю мощность, во избежание развития больших неравномерных осадок.

### *Гидрогеология*

По результатам гидрогеологических наблюдений на момент изысканий уровень грунтовых вод зафиксирован на глубине 0.10-3.50м. Возможны сезонные колебания УГВ на 1.0-1.5м, в период обильных осенних дождей и весенних паводков.

Участок проектируемого строительства является I-A Подтопленные в естественных условиях.

В районах пересечения водных преград уровень грунтовых вод будет зависеть от подъема уровня воды в реке.

#### **б. обоснование определения границ зон планируемого размещения линейных объектов**

Проектом планировки сформированы 5 зон для планируемого размещения линейного объекта «Малоэтажная застройка пос. Светлодольск муниципального района Сергиевский Самарской области» (система водоснабжения):

- Зона планируемого размещения линейных объектов, включающая в себя магистральные водоводы и канализацию – 221 354 м<sup>2</sup>;
- Зона планируемого размещения автомобильных дорог – 47 405 м<sup>2</sup>;
- Зона планируемого размещения насосных станций – 56 860 м<sup>2</sup>;
- Зона планируемого размещения плотин – 38 131 м<sup>2</sup>;
- Общая зона планируемого размещения проектируемого объекта – 341 065 м<sup>2</sup>;

Согласно Постановлению Правительства Российской Федерации от 12 мая 2017 г. №564 «Об утверждении Положения о составе и содержании проектов планировки территории, предусматривающих размещение одного или нескольких линейных объектов», п.13, подпункт б, формулировка границы зоны планируемого размещения линейного объекта определена как: «границы зон планируемого размещения линейных объектов, в том числе соблюдение расчетных показателей минимально допустимого уровня обеспеченности территории объектами коммунальной, транспортной, социальной инфраструктур и расчетных показателей максимально допустимого уровня территориальной доступности указанных объектов для населения в соответствии с нормативами градостроительного проектирования. Места размещения объектов капитального строительства, входящих в состав линейного объекта, подлежат уточнению при архитектурно-строительном проектировании, но не могут выходить за границы зон планируемого размещения таких объектов, установленных проектом планировки территории».

Ширина зоны планируемого размещения принята с учетом действующей нормативной документации, норм действующего законодательства, а также разработанного проекта организации строительства.

Для проектируемых водоводов ширина полосы отвода земель составляет 25-30,5 м. Проектом организации строительства данная ширина не превышает.



**в. обоснование определения границ зон планируемого размещения линейных объектов, подлежащих реконструкции в связи с изменением их местоположения**

Объекты, подлежащие реконструкции в связи с изменением их местоположения отсутствуют, следовательно, границы зон планируемого размещения не определялись.

**г. обоснование определения предельных параметров застройки территории в границах зон планируемого размещения объектов капитального строительства, входящих в состав линейных объектов**

В состав проектируемого линейного объекта входят гидротехнические сооружения (плотины) и насосные (насосно-фильтровальные) станции. В соответствии с Правилами землепользования и застройки сельских поселений, на территории которых планируется размещение проектируемого объекта, максимальное значение коэффициента застройки не превышает.

**д. ведомость пересечений границ зон планируемого размещения линейного объекта (объектов) с сохраняемыми объектами капитального строительства (здание, строение, сооружение, объект, строительство которого не завершено), существующими и строящимися на момент подготовки проекта планировки территории**

Границы зон планируемого размещения линейного объекта (объектов) пересекают большое количество инженерных коммуникаций (см. Книга 2. Раздел 3 Схема использования территории в период подготовки. Схема конструктивных и планировочных решений).

**е. ведомость пересечений границ зон планируемого размещения линейного объекта (объектов) с объектами капитального строительства, строительство которых запланировано в соответствии с ранее утвержденной документацией по планировке территории**

Зона планируемого размещения линейного объекта не пересекает и не располагается в ранее утвержденной документации по планировке территории. Следовательно, ведомость пересечения зоны планируемого размещения линейного объекта с объектами капитального строительства, строительство которых запланировано в соответствии с ранее утвержденной документацией по планировке территории отсутствует.

**ж. ведомость пересечений границ зон планируемого размещения линейного объекта (объектов) с водными объектами (в том числе с водотоками, водоемами, болотами и т.д.)**

Согласно представленным инженерным изысканиям, выполненным ООО «СДИ» в 2022 г., зона планируемого размещения линейного объекта пересекает р. Сок, оз. Банное. В связи с тем, что в составе проектируемого линейного объекта присутствуют гидротехнические сооружения, не представляется возможным выбор размещения, при котором не будут затронуты водные объекты. Для минимизации вреда водным объектам, в проекте организации строительства предусмотрены все необходимые меры.

**Вывод:** проведя глубокий анализ территории проектирования, с учетом всех ограничений, технических, топографических, инженерно-геологических, гидрогеологических, экономических, экологических факторов, считаем обоснованным размещения линейного объекта: **«Малоэтажная застройка пос. Светлодольск муниципального района Сергиевский Самарской области» (система водоснабжения)** в сформированной зоне планируемого размещения объекта капитального строительства.



## **Раздел 5. Приложения**

**ЗАДАНИЕ НА ПРОЕКТИРОВАНИЕ  
ОБЪЕКТА КАПИТАЛЬНОГО СТРОИТЕЛЬСТВА**  
для выполнения работ по разработке проектно-сметной документации  
по объекту: «Строительство сетей водоснабжения, водозаборных сооружений, плотины и насос-ной станции, в рамках мероприятий:  
«Малозэтажная застройка в п. Светлодольск муниципального района Сергиевский Самарской области, 2 очередь»

| № п/п | Перечень основных данных и требований   | Основные данные и требования  |
|-------|---|---|
| 1.    | Основание для проектирования  | 1. Постановление Правительства Самарской области от 30.10.2013 № 579 «Об утверждении государственной программы Самарской области «Развитие водохозяйственного комплекса Самарской области в 2014-2030 годах».<br>2. Муниципальный контракт на разработку проектно-сметной документации. |
| 2.    | Заказчик  | Муниципальное казённое учреждение «Управление заказчика-застройщика архитектуры и градостроительства» муниципального района Сергиевский Самарской области   |
| 3.    | Проектная организация   | Определяется по результатам открытого конкурса в электронной форме.   |
| 4.    | Вид работ   | Новое строительство.  |
| 5.    | Источник финансирования строительства объекта   | Средства областного и местного бюджета:<br>- Областной бюджет 95%;<br>- Местный бюджет 5%.  |
| 6.    | Технические условия на подключение (присоединение) объекта к сетям инженерно-технического обеспечения | Технические условия на подключение к сетям водоснабжения п. Светлодольск выдаются Заказчиком в качестве исходных данных для проектирования.   |
| 7.    | Требования к выделению этапов строительства объекта   | Строительство ведется в один этап.  |
| 8.    | Срок строительства объекта  | Определить в процессе проектирования.   |



| № п/п | Перечень основных данных и требований             | Основные данные и требования   |
|-------|---|--|
| 9.    | Район проектирования                              | Территория муниципального района Сергиевский Самарской области.<br>Земельный участок (участки)– определить в процессе проектирования, согласовать с Заказчиком.<br>Площадь земельного участка –определить в процессе проектирования.   |
| 10.   | Требования к применяемой нормативной документации | При выполнении проектно-изыскательских работ учесть требования действующих нормативных документов, в том числе обеспечить соблюдение требований СП 58.13330.2019«Свод правил. Гидротехнические сооружения. Основные положения. СНиП 33-01-2003».   |
| 11.   | Стадия проектирования                             | «Проектная документация» и «Рабочая документация».   |
| 12.   | Исходные данные, предоставляемые Заказчиком       | Заказчик предоставляет в течение 5 рабочих дней от даты заключения муниципального контракта:<br>- градостроительный план земельного участка;<br>- правоустанавливающие документы на земельные участки;<br>- протоколы лабораторных исследований качества воды, загрязняющих веществ в атмосферном воздухе, шумовые параметры, фоновые концентрации;<br>- технические условия на инженерное обеспечение объектов строительства;<br>- технические условия на прием стока после промывки фильтров;<br>- технические условия на пересечения существующих автомобильных дорог и инженерных коммуникаций (при необходимости);<br>- иные исходные данные, потребность в которых может возникнуть в процессе проектирования. |
| 13.   | Состав выполняемых работ                          | <b>1.Комплекс сооружений для устройства гидротехнических сооружений, организации водозабора, очистки, обеззараживания и подачи воды в сеть (ВОС).</b><br>Предполагаемая максимальная производительность – 2500 м <sup>3</sup> /сут   |

| №<br>п/п | Перечень основных данных и требований | Основные данные и требования   |
|----------|---------------------------------------|--|
|          |                                       | <p>(уточнить проектом).</p> <p>Источник водозабора – поверхностный водоем (р.Сок). Место водозабора определить проектом.</p> <p>Выполнить оценку возможности реализации мероприятий по водоснабжению в меженный период по трем вариантам:</p> <ul style="list-style-type: none"> <li>- размещение плотины с регулируемым затвором в створе 1;</li> <li>- размещение переливных плотин в створе 1 и 2 автоматического действия;</li> <li>- строительство плотины в створе 3.</li> </ul> <p>Предполагаемая протяженность гидротехнических сооружений (земляная плотина, водосливная плотина, два донных выпуска) в русле р. Сок – 700 м.</p> <p>В составе проектной документации предусмотреть:</p> <ul style="list-style-type: none"> <li>• по гидротехническим сооружениям в русле реки Сок: <ul style="list-style-type: none"> <li>- водоподъёмную грунтовую плотину объемом 60 тыс. м<sup>3</sup>, тридонных водоспуска на расход до 10 м<sup>3</sup>/с каждый, трипереливные плотины, одна на расход до 400 м<sup>3</sup>/си две на расход до 200 м<sup>3</sup>/скаждая,с водоподводящим и водоотводящими каналами длиной до 200 м для каждой плотины;</li> <li>- технологический проезд предполагаемой протяженностью до 1 км (уточнить в процессе проектирования);</li> <li>- водонакопительный ковш с водозаборным устройством для обеспечения водопотребления в меженный период;</li> </ul> </li> <li>• насосные станции I и II подъема (определить в процессе проектирования);</li> <li>• водоочистные сооружения (состав оборудования водоочистки определить в процессе проектирования на основании лабораторных исследований качества воды): учесть несоответствие нормам качества воды по более, чем двум показателям, учесть применение более трех видов реагентов.</li> </ul> |



| №<br>п/п | Перечень основных данных и требований | Основные данные и требования   |
|----------|---------------------------------------|--|
|          |                                       | <p>Принципиальную технологическую схему согласовать с Заказчиком.</p> <p>Проектирование ВОС выполнить с применением современных технологий очистки воды. Режим работы ВОС – непрерывный, круглосуточный, круглогодичный, без пребывания постоянного обслуживающего персонала.</p> <p><b>2. Магистральная сеть водоснабжения.</b> Ориентировочная протяженность сети составляет 10,0 км (уточняется в процессе проектирования), с подключением к существующим распределительным внутриселковым сетям водоснабжения по техническим условиям на технологическое присоединение, выдаваемым Заказчиком.</p> <p>Магистральная сеть проектируется со всеми необходимыми искусственными сооружениями (переходами под автомобильными дорогами, камерами всех назначений, колодцами и т.д.) и, при необходимости, с подкачивающими насосными станциями (ПНС), расположенными на сетях.</p> <p>Схему прохождение магистральной сети согласовать с Заказчиком.</p> |
| 14.      | Основные этапы выполнения работ       | <ol style="list-style-type: none"> <li>1. Сбор необходимых исходных данных, предварительные расчеты для определения предварительного места размещения плотины, водозаборных сооружений и станции очистки.</li> <li>2. Технико-экономическое обоснование устройства гидротехнических сооружений.</li> <li>3. Определение трассы магистральной сети водоснабжения, согласование с Заказчиком.</li> <li>4. Выполнение комплекса инженерных изысканий в объеме, предусмотренном действующей редакцией СП 47.13330.2016 «Инженерные изыскания для строительства. Основные положения. Актуализированная редакция СНиП 11-02-96», СП 11-104-97 «Инженерно-геодезические изыскания для</li> </ol>  |

| №<br>п/п | Перечень основных данных и требований | Основные данные и требования   |
|----------|---------------------------------------|--|
|          |                                       | <p>строительства», СП 11-104-97 «Инженерно-геодезические изыскания для строительства. Часть II. Выполнение съемки подземных коммуникаций при инженерно-геодезических изысканиях для строительства», СП 11-105-97 «Инженерно-геологические изыскания для строительства», СП 11-102-97 «Инженерно-экологические изыскания для строительства», СП 11-103-97 «Инженерно-гидрометеорологические изыскания». На все виды инженерных изысканий составляется задание, согласовывается с Подрядчиком и утверждается Заказчиком. Результаты инженерных изысканий предоставляются в виде технических отчетов.</p> <p>5. Выполнение археологических изысканий. Площадь изысканий – определить в процессе проектирования. Работы по проведению археологических изысканий проводятся в соответствии с Федеральным законом от 25.06.2002 №73-ФЗ «Об объектах культурного наследия (памятниках истории и культуры) народов Российской Федерации»:</p> <ul style="list-style-type: none"> <li>- предварительное ознакомление, анализ архивных материалов объекта исследования;</li> <li>- выполнить визуальное обследование территории;</li> <li>- охранно-разведочное археологическое обследование (археологическую разведку) территории осуществлять в границах проектируемой площадки;</li> <li>- составление технического отчёта об археологическом обследовании.</li> </ul> <p>Отчёт о проведении археологических изысканий на бумажном носителе оформить и сброшюровать согласно требованиям ГОСТ 21.301-2014 «Основные требования к оформлению отчетной документации по инженерным изысканиям».</p> <p>В случае выявления объекта культурного наследия (ОКН), работы будут приостановлены в целях регистрации надлежащим</p> |



| №<br>п/п | Перечень основных данных и требований | Основные данные и требования  |
|----------|---------------------------------------|---|
|          |                                       | <p>образом объекта ОКН, и далее возобновлены под контролем соответствующего контролирующего лица от имени органа исполнительной власти.</p> <p>6-7. Разработка проекта межевания территории. Разработка проекта межевания территории. Проект планировки и проект межевания территории разработать в соответствии с Постановлением Правительства РФ от 12 мая 2017 г. N 564 «Об утверждении Положения о составе и содержании документации по планировке территории, предусматривающей размещение одного или нескольких линейных объектов».</p> <p>Объем выполняемых работ 50 га.</p> <p>8. Выполнение гидравлического расчета системы водоснабжения.</p> <p>9. Разработка проекта по стадии «Проектная документация». Проектную документацию разработать в соответствии с действующими законодательными, нормативными, правовыми документами, постановлением Правительства РФ от 16.02.2008 №87 «О составе разделов проектной документации и требованиях к их содержанию» и ГОСТ Р 21.101-2020 «Система проектной документации для строительства. Основные требования к проектной и рабочей документации».</p> <p>10. Проект рекультивации нарушенных земель.</p> <p>11. Оценка воздействия на водные биологические ресурсы и среду их обитания.</p> <p>12. Разработка «Декларации безопасности гидротехнического сооружения» на весь объект в целом.</p> <p>13. Разработка проекта зон санитарной охраны.</p> <p>14. Согласование проектных решений с Федеральным агентством водных ресурсов.</p> <p>15. Согласование проектных решений с Министерством лесного хозяйства, охраны окружающей среды и природопользования</p> |

| №<br>п/п | Перечень основных данных и требований | Основные данные и требования   |
|----------|---------------------------------------|--|
| 15.      | Основные условия проектирования       | <p>Самарской области.</p> <p>16. Согласование зоны санитарной охраны: перед утверждением проект зон санитарной охраны в обязательном порядке предоставить в территориальное управление Роспотребнадзора с целью получения санитарно-эпидемиологического заключения о его соответствии санитарным правилам.</p> <p>17. Прохождение государственной экспертизы разработанной проектной документации и результатов инженерных изысканий.</p> <p>18. Разработка проекта по стадии «Рабочая документация». Рабочую документацию разработать на основании проектной документации, прошедшей экспертизу и имеющей положительное заключение, в соответствии с требованиями действующего законодательства РФ (в том числе ГОСТ Р 21.101-2020, ГОСТ 21.704-2011).</p> <ol style="list-style-type: none"> <li>1. Проектирование вести с учетом сложившейся инженерной и транспортной инфраструктуры в данном районе.</li> <li>2. Проект должен полностью соответствовать действующей на период выдачи проекта нормативной документации.</li> <li>3. Заказчик принимает проектную и рабочую документацию при наличии согласований со всеми заинтересованными организациями.</li> <li>4. Подрядчик обеспечивает получение положительного заключения государственной экспертизы проектной документации, результатов инженерных изысканий и сметной документации.</li> <li>5. Оплата процедуры государственной экспертизы осуществляется за счет Заказчика. В случае получения отрицательного заключения, оплата повторной государственной экспертизы осуществляется за счёт Подрядчика (проектной организации, определенной по результатам открытого конкурса).</li> <li>6. Проектную и рабочую документацию выдать оформленной в</li> </ol> |

| №<br>п/п | Перечень основных данных и требований         | Основные данные и требования  |
|----------|---|---|
| 16.      | Необходимость выполнения инженерных изысканий | <p>установленном порядке, согласно требованиям ГОСТ в 4 экземплярах и в электронной версии.</p> <p>7. Все авторские права на разработанную проектную документацию принадлежат Заказчику.</p> <p>Комплекс инженерных изысканий (инженерно-геодезические изыскания, инженерно-геологические изыскания, инженерно-экологические изыскания, инженерно-гидрометеорологические изыскания) выполнить в объеме, необходимом для разработки проектной и рабочей документации, и получения положительного заключения государственной экспертизы.</p> <p>Объемы работ уточнить при проектировании.</p> <p>Программы работ согласовать с Заказчиком.</p> <p>Выполнить инженерные изыскания, необходимые для получения достаточных материалов по обоснованию проектных решений строительства объекта.</p> <p>14.1. Инженерно-геодезические изыскания выполнить в два этапа согласно требованиям действующей редакции СП 47.13330.2016 «Инженерные изыскания для строительства. Основные положения. Актуализированная редакция СНиП 11-02-96» (далее – СП 47.13330.2016), а также выполнить согласно требованиям СП 11-104-97 «Система нормативных документов в строительстве. Инженерно-геодезические изыскания для строительства», СП 11-104-97 «Инженерно-геодезические изыскания для строительства. Часть II. Выполнение съемки подземных коммуникаций при инженерно-геодезических изысканиях для строительства». Площадь изысканий – ориентировочно 70 га. Геодезическую съемку выполнить с учетом существующих подземных коммуникаций (тип территории – незастроенная).</p> <p>14.2. Инженерно-геологические изыскания выполнить согласно требованиям СП 47.13330.2016, СП 11-105-97 «Инженерно-геологические изыскания для строительства. Часть I. Общие правила производства работ». Необходимо</p> |



| №<br>п/п | Перечень основных данных и требований | Основные данные и требования   |
|----------|---------------------------------------|--|
|          |                                       | <p>выполнить объем:</p> <p><b>Полевые работы:</b></p> <ul style="list-style-type: none"> <li>- Плановая и высотная привязка при расстоянии между геологическими выработками или точками: от 200 до 350 м. Категория сложности П (14 Скв и 10 ТСз.)</li> <li>- Колонковое бурение скважины диаметром до 160 мм, гл. до 15м. Категория породы П(70 п.м.)</li> <li>- Статическое зондирование грунтов непрерывным вдавливанием зонда со скоростью не свыше 1 м/мин.(10 исп.)</li> <li>- Отбор монолитов связных грунтов с глубины до 10 м для лабораторных исследований из буровых скважин.(15 шт.)</li> <li>- Отбор послонно-валовой пробы из скважины(9 шт.)</li> </ul> <p><b>Лабораторные работы:</b></p> <ul style="list-style-type: none"> <li>- Полный комплекс физико-механических свойств грунта с определением сопротивления грунта срезу (консолидированный срез) под нагрузкой до 0,6 Мпа(12 исп.)</li> <li>- Полный комплекс определений физических свойств для грунтов с включениями частиц диаметром более 1 мм (свыше 10 %)(3 исп.)</li> <li>- Определение коррозионной активности грунтов по отношению к стали(9 исп.)</li> <li>- Определение коррозионной активности грунтов по отношению к бетону(9 исп.)</li> </ul> <p><b>Камеральные работы:</b></p> <p>Составление технического отчета (заключения) о результатах выполненных работ для (П средней) категорий сложности инженерно-геологических условий</p> <p>14.3 Инженерно-экологические изыскания выполнить согласно требованиям СП 47.13330.2016, СП 11-102-97 «Инженерно-экологические изыскания для строительства». Площадь изысканий – ориентировочно 14.3 га (уточнить в процессе проектирования).</p> <p>Выполнить рекогносцировочное обследование 7,0км.</p> <p>Выполнить отбор проб:</p> <ul style="list-style-type: none"> <li>- почво-грунтов для химического анализа в количестве 3шт</li> <li>- почво-грунтов для бактериологического анализа в количестве 3шт,</li> </ul> |

| № п/п               | Перечень основных данных и требований                               | Основные данные и требования   |        |                    |            |        |                |  |  |  |     |                                      |           |     |     |   |           |     |     |                                |    |   |                     |  |  |  |     |                            |   |   |                    |  |  |  |     |   |           |     |     |   |           |     |     |   |               |   |     |   |           |   |     |   |         |   |     |                                   |        |   |
|---------------------|---|--|--------|--------------------|------------|--------|----------------|--|--|--|-----|--------------------------------------|-----------|-----|-----|---|-----------|-----|-----|--------------------------------|----|---|---------------------|--|--|--|-----|----------------------------|---|---|--------------------|--|--|--|-----|---|-----------|-----|-----|---|-----------|-----|-----|---|---------------|---|-----|---|-----------|---|-----|---|---------|---|-----|-----------------------------------|--------|---|
|                     |   | <p>-почво-грунтов для определения удельной активности естественных радионуклидов в почве 3шт.<br/> - отбор проб поверхностных вод для исследования химического состава в количестве 3шт.<br/> Радиационное обследование участка изысканий (МЭД-гамма излучения) 14,3га.</p> <p>14.4. Инженерно-гидрометеорологические изыскания выполнить согласно требованиям СП 47.1330.2016, СП 11-103-97 «Инженерно-гидрометеорологические изыскания для строительства».</p> <p style="text-align: center;">Объем изысканий</p> <table border="1" data-bbox="762 181 1457 1070"> <thead> <tr> <th>№ п/п</th> <th>Наименование работ</th> <th>Измеритель</th> <th>Объемы</th> </tr> </thead> <tbody> <tr> <td colspan="4" style="text-align: center;">Полевые работы</td> </tr> <tr> <td>1.1</td> <td>Рекогносцировочное обследование реки</td> <td>1 км реки</td> <td>5,7</td> </tr> <tr> <td>1.2</td> <td>Рекогносцировочное обследование бассейна реки</td> <td>1 км реки</td> <td>6,7</td> </tr> <tr> <td>1.3</td> <td>Определение мгновенного уклона</td> <td>шт</td> <td>3</td> </tr> <tr> <td colspan="4" style="text-align: center;">Лабораторные работы</td> </tr> <tr> <td>2.1</td> <td>Итого Лабораторные работы:</td> <td>-</td> <td>-</td> </tr> <tr> <td colspan="4" style="text-align: center;">Камеральные работы</td> </tr> <tr> <td>3.1</td> <td>Рекогносцировочное обследование реки. Категория сложности I</td> <td>1 км реки</td> <td>5,7</td> </tr> <tr> <td>3.2</td> <td>Рекогносцировочное обследование бассейна реки Категория сложности I</td> <td>1 км реки</td> <td>6,7</td> </tr> <tr> <td>3.3</td> <td>Подбор станций или постов для систематизации метеонаблюдений.</td> <td>1 годостанция</td> <td>1</td> </tr> <tr> <td>3.4</td> <td>Составление таблиц гидрологической и метеорологической изученности.</td> <td>1 таблица</td> <td>1</td> </tr> <tr> <td>3.5</td> <td>Составление схемы гидрометеорологической изученности.</td> <td>1 схема</td> <td>1</td> </tr> <tr> <td>3.6</td> <td>Определение максимальных расходов</td> <td>расчет</td> <td>3</td> </tr> </tbody> </table> | № п/п  | Наименование работ | Измеритель | Объемы | Полевые работы |  |  |  | 1.1 | Рекогносцировочное обследование реки | 1 км реки | 5,7 | 1.2 | Рекогносцировочное обследование бассейна реки | 1 км реки | 6,7 | 1.3 | Определение мгновенного уклона | шт | 3 | Лабораторные работы |  |  |  | 2.1 | Итого Лабораторные работы: | - | - | Камеральные работы |  |  |  | 3.1 | Рекогносцировочное обследование реки. Категория сложности I | 1 км реки | 5,7 | 3.2 | Рекогносцировочное обследование бассейна реки Категория сложности I | 1 км реки | 6,7 | 3.3 | Подбор станций или постов для систематизации метеонаблюдений. | 1 годостанция | 1 | 3.4 | Составление таблиц гидрологической и метеорологической изученности. | 1 таблица | 1 | 3.5 | Составление схемы гидрометеорологической изученности. | 1 схема | 1 | 3.6 | Определение максимальных расходов | расчет | 3 |
| № п/п               | Наименование работ  | Измеритель   | Объемы |                    |            |        |                |  |  |  |     |                                      |           |     |     |   |           |     |     |                                |    |   |                     |  |  |  |     |                            |   |   |                    |  |  |  |     |   |           |     |     |   |           |     |     |   |               |   |     |   |           |   |     |   |         |   |     |                                   |        |   |
| Полевые работы      |   |  |        |                    |            |        |                |  |  |  |     |                                      |           |     |     |   |           |     |     |                                |    |   |                     |  |  |  |     |                            |   |   |                    |  |  |  |     |   |           |     |     |   |           |     |     |   |               |   |     |   |           |   |     |   |         |   |     |                                   |        |   |
| 1.1                 | Рекогносцировочное обследование реки                                | 1 км реки  | 5,7    |                    |            |        |                |  |  |  |     |                                      |           |     |     |   |           |     |     |                                |    |   |                     |  |  |  |     |                            |   |   |                    |  |  |  |     |   |           |     |     |   |           |     |     |   |               |   |     |   |           |   |     |   |         |   |     |                                   |        |   |
| 1.2                 | Рекогносцировочное обследование бассейна реки                       | 1 км реки  | 6,7    |                    |            |        |                |  |  |  |     |                                      |           |     |     |   |           |     |     |                                |    |   |                     |  |  |  |     |                            |   |   |                    |  |  |  |     |   |           |     |     |   |           |     |     |   |               |   |     |   |           |   |     |   |         |   |     |                                   |        |   |
| 1.3                 | Определение мгновенного уклона                                      | шт   | 3      |                    |            |        |                |  |  |  |     |                                      |           |     |     |   |           |     |     |                                |    |   |                     |  |  |  |     |                            |   |   |                    |  |  |  |     |   |           |     |     |   |           |     |     |   |               |   |     |   |           |   |     |   |         |   |     |                                   |        |   |
| Лабораторные работы |   |  |        |                    |            |        |                |  |  |  |     |                                      |           |     |     |   |           |     |     |                                |    |   |                     |  |  |  |     |                            |   |   |                    |  |  |  |     |   |           |     |     |   |           |     |     |   |               |   |     |   |           |   |     |   |         |   |     |                                   |        |   |
| 2.1                 | Итого Лабораторные работы:  | -  | -      |                    |            |        |                |  |  |  |     |                                      |           |     |     |   |           |     |     |                                |    |   |                     |  |  |  |     |                            |   |   |                    |  |  |  |     |   |           |     |     |   |           |     |     |   |               |   |     |   |           |   |     |   |         |   |     |                                   |        |   |
| Камеральные работы  |   |  |        |                    |            |        |                |  |  |  |     |                                      |           |     |     |   |           |     |     |                                |    |   |                     |  |  |  |     |                            |   |   |                    |  |  |  |     |   |           |     |     |   |           |     |     |   |               |   |     |   |           |   |     |   |         |   |     |                                   |        |   |
| 3.1                 | Рекогносцировочное обследование реки. Категория сложности I         | 1 км реки  | 5,7    |                    |            |        |                |  |  |  |     |                                      |           |     |     |   |           |     |     |                                |    |   |                     |  |  |  |     |                            |   |   |                    |  |  |  |     |   |           |     |     |   |           |     |     |   |               |   |     |   |           |   |     |   |         |   |     |                                   |        |   |
| 3.2                 | Рекогносцировочное обследование бассейна реки Категория сложности I | 1 км реки  | 6,7    |                    |            |        |                |  |  |  |     |                                      |           |     |     |   |           |     |     |                                |    |   |                     |  |  |  |     |                            |   |   |                    |  |  |  |     |   |           |     |     |   |           |     |     |   |               |   |     |   |           |   |     |   |         |   |     |                                   |        |   |
| 3.3                 | Подбор станций или постов для систематизации метеонаблюдений.       | 1 годостанция  | 1      |                    |            |        |                |  |  |  |     |                                      |           |     |     |   |           |     |     |                                |    |   |                     |  |  |  |     |                            |   |   |                    |  |  |  |     |   |           |     |     |   |           |     |     |   |               |   |     |   |           |   |     |   |         |   |     |                                   |        |   |
| 3.4                 | Составление таблиц гидрологической и метеорологической изученности. | 1 таблица  | 1      |                    |            |        |                |  |  |  |     |                                      |           |     |     |   |           |     |     |                                |    |   |                     |  |  |  |     |                            |   |   |                    |  |  |  |     |   |           |     |     |   |           |     |     |   |               |   |     |   |           |   |     |   |         |   |     |                                   |        |   |
| 3.5                 | Составление схемы гидрометеорологической изученности.               | 1 схема  | 1      |                    |            |        |                |  |  |  |     |                                      |           |     |     |   |           |     |     |                                |    |   |                     |  |  |  |     |                            |   |   |                    |  |  |  |     |   |           |     |     |   |           |     |     |   |               |   |     |   |           |   |     |   |         |   |     |                                   |        |   |
| 3.6                 | Определение максимальных расходов                                   | расчет   | 3      |                    |            |        |                |  |  |  |     |                                      |           |     |     |   |           |     |     |                                |    |   |                     |  |  |  |     |                            |   |   |                    |  |  |  |     |   |           |     |     |   |           |     |     |   |               |   |     |   |           |   |     |   |         |   |     |                                   |        |   |

| Перечень основных данных и требований |  | Основные данные и требования |  |   |       |  |  |
|---------------------------------------|--|------------------------------|--|---|-------|--|--|
| №<br>п/п                              |  | воды                         |  |   |       |  |  |
|                                       |  | 3.7                          | Определение максимальных расходов дождевых паводков  | расчет  | 3     |  |  |
|                                       |  | 3.8                          | Определение площади водосбора  | дм  | 104,7 |  |  |
|                                       |  | 3.9                          | Построение кривой расходов гидравлическим методом  | шт  | 3     |  |  |
|                                       |  | 3.10                         | Определение уклона водосбора   | шт  | 2     |  |  |
|                                       |  | 3.11                         | Промеры глубин   | профиль   | 3     |  |  |
|                                       |  | 3.12                         | Определение вертикальных деформаций русла и построение плана деформаций                                  | участок   | 3     |  |  |
|                                       |  | 3.13                         | Составление вспомогательной таблицы характеристик гидрологического режима при неискаженном водном режиме | таблица   | 3     |  |  |
|                                       |  | 3.14                         | Построение розы ветров.  | 1 рисунок   | 1     |  |  |
|                                       |  | 3.15                         | Составление климатической характеристики района изысканий при числе метеорологических станций: 2         | 1 записка   | 1     |  |  |
|                                       |  | 3.16                         | Составление программы по гидрологическим изысканиям при стоимости камеральных работ до 2 тыс.            | 1 программа   | 1     |  |  |
|                                       |  | 3.17                         | Составление технического отчета при стоимости камеральных работ свыше от 1 тыс до 2тыс. руб              | 1 технический отчет   | 1     |  |  |
|                                       |  | 17.                          | Требования к вариантной разработке   | Не требуется.   |       |  |  |
|                                       |  | 18.                          | Требования к инженерному обеспечению, инженерному и технологическому оборудованию                        | Технология очистки должна обеспечивать качество питьевой воды в соответствии с действующими нормами и требованиями СанПиН 2.1.3684-21 «Санитарно-эпидемиологические требования к содержанию территорий городских и сельских поселений, к водным объектам, питьевой воде и питьевому водоснабжению, атмосферному воздуху, почвам, жилым помещениям, эксплуатации производственных, общественных помещений, организации и проведению санитарно-противоэпидемических |       |  |  |



| №<br>п/п | Перечень основных данных и требований | Основные данные и требования   |
|----------|---------------------------------------|--|
|          |                                       | <p>(профилактических) мероприятий». В проекте учесть следующие требования к технологическому решению:</p> <ul style="list-style-type: none"> <li>• повышенная устойчивость технологии и сооружений к резким изменениям расхода и качества забираемой из водного объекта воды;</li> <li>• минимальное время запуска сооружений в работу;</li> <li>• использование экологически безопасных реагентов в процессе водоподготовки;</li> <li>• обеспечение выполнения всех требований действующих нормативных документов РФ по безопасности производственных процессов.</li> </ul> <p>Предусмотреть следующий набор основных технологических решений водопроводных очистных сооружений (уточняется в процессе проектирования и по результатам лабораторных исследований качества воды):</p> <ul style="list-style-type: none"> <li>• реагентная обработка;</li> <li>• не менее двух ступеней очистки;</li> <li>• процесс ускоренного осветления;</li> <li>• фильтрацию на напорных фильтрах;</li> <li>• обеззараживание питьевой воды.</li> </ul> <p>Предусмотреть схему обеззараживания воды с применением гипохлорита натрия и ультрафиолета (уточнить в процессе проектирования и по результатам лабораторных исследований качества воды). Проектом предусмотреть систему контроля качества исходной и очищенной воды в режиме реального времени. Проектом предусмотреть дистанционный контроль и автоматизацию процесса водоподготовки и работы насосных станций первого и второго подъёмов. Проектом предусмотреть узел учета расхода воды. Установить оборудование учета воды (расходомеры), автоматизированного контроля качества воды (анализатор хлора, рН, определения общего железа, жесткости,</p> |

| № п/п | Перечень основных данных и требований   | Основные данные и требования   |
|-------|---|--|
| 19.   | Требования к архитектурным и объемно-планировочным решениям, к внутренней и наружной отделке зданий | <p>щелочности, температуры) с выводом информации в помещение операторной (наличие существующего здания операторной и способы передачи сигналов уточнить у Заказчика в процессе проектирования).</p> <p>Проектом предусмотреть технологию обработки промывной воды и образующегося осадка.</p> <p>В целях экономии расхода воды на собственные нужды станции обезжелезивания и предотвращения загрязнений водоема стоками, содержащими большое количество соединений железа, предложить проектные решения по сооружению оборота промывной воды.</p> <p>При необходимости предусмотреть транспортировку промывной воды на действующие очистные сооружения.</p> <ol style="list-style-type: none"> <li>1. Конструкцию здания водоочистных сооружений, а также вспомогательные сооружения определить проектом. Для оптимизации эксплуатационных затрат габаритные размеры здания должны быть минимальными. Здание должно быть выполнено из быстровозводимых конструкций.</li> <li>2. На площадке ВОС предусмотреть помещения, необходимые для размещения технологического оборудования.</li> <li>3. На территории предусмотреть биотуалет.</li> <li>4. Предусмотреть асфальтирование подъездных и внутриплощадочных дорог, разворотные площадки и места для контейнеров.</li> <li>5. Предусмотреть наружное освещение ВОС.</li> <li>6. Выполнить ограждение сооружений водозабора, насосной станции и площадки установки очистных сооружений.</li> <li>7. В проекте должны быть использованы современные строительные материалы и технологии строительства, надежная гидроизоляция емкостных сооружений, исключены углеродистые стали в любых элементах системы очистки, контактирующих с</li> </ol> |

| № п/п | Перечень основных данных и требований                          | Основные данные и требования  |
|-------|--|---|
| 20.   | Требования к автоматизации и диспетчеризации. Видеонаблюдение. | <p>водой.</p> <ol style="list-style-type: none"> <li>1. Пресмотреть автоматизированную систему управления технологическим процессом (АСУТП).</li> <li>2. Проект на установку АСУТП согласовать с Заказчиком.</li> <li>3. АСУТП выполнить как многоуровневую. Для обеспечения функций АСУТП на верхнем уровне обеспечить вывод сигналов о состоянии шкафов управления основным технологическим оборудованием и подачу управляющих воздействий на первый уровень. Пресмотреть следующие режимы функционирования АСУТП: <ul style="list-style-type: none"> <li>- режим мониторинга хода технологического процесса (опрос, обработка и вывод информации от измерительных преобразователей);</li> <li>- режим мониторинга хода технологического процесса и состояния основного и вспомогательного технологического оборудования с визуализацией по типу «моносхема» на АРМ;</li> <li>- режим автоматического управления;</li> <li>- режим дистанционного управления.</li> </ul> </li> </ol> <p>Пресмотреть систему видеонаблюдения с выводом изображения в операторную (наличие существующего помещения уточнить у Заказчика), с возможностью хранения данных в течение 7 суток.</p> |
| 21.   | Требования к электроснабжению электрооборудованию              | <ol style="list-style-type: none"> <li>1. Электроснабжение проектируемого объекта пресмотреть в соответствии с техническими условиями энергоснабжающей организации.</li> <li>2. Разработать раздел в соответствии с действующими нормативными документами и требованиями действующей редакции Федерального закона от 23.11.2009 №261-ФЗ «Об энергосбережении и о повышении энергетической эффективности и внесении изменений в отдельные законодательные акты Российской Федерации».</li> <li>3. Категория электроснабжения – определяется проектом.</li> </ol>   |



| № п/п | Перечень основных данных и требований   | Основные данные и требования  |
|-------|---|---|
|       |   | 4. Предусмотреть системы молниезащиты и заземления.   |
| 22.   | Источник теплоснабжения   | В качестве источника теплоснабжения на нужды отопления и вентиляции принять сети электроснабжения.  |
| 23.   | Требования к разработке раздела организация строительства   | Разработать в соответствии с действующей нормативно-технической документацией.  |
| 24.   | Требования к разработке мероприятий по гражданской обороне и предупреждению чрезвычайных ситуаций | Не требуется.   |
| 25.   | Проект организации демонтажа  | Не требуется.   |
| 26.   | Требования к разработке мероприятий по обеспечению пожарной безопасности                          | Разработать в соответствии с требованиями действующих на момент проектирования нормативных документов, в том числе Федерального закона от 22.07.2008 №123-ФЗ «Технический регламент о требованиях пожарной безопасности».   |
| 27.   | Требования по обеспечению доступа инвалидов   | Использование труда инвалидов и маломобильных групп населения на проектируемом объекте не предусматривается. Разработка раздела проекта «Мероприятия по обеспечению доступа инвалидов» не требуется.  |
| 28.   | Требования к разработке раздела проекта эксплуатации здания                                       | Разработать раздел «Требования к обеспечению безопасной эксплуатации объектов капитального строительства» в соответствии с требованиями постановления Правительства РФ от 16.02.2008 № 87 «О составе разделов проектной документации и требованиях к их содержанию».  |
| 29.   | Требования к разработке раздела охраны окружающей среды   | Разработать раздел «Перечень мероприятий по охране окружающей среды» в соответствии с требованиями действующего природоохранного законодательства, в том числе требованиями п.25 «Положения о составе разделов проектной документации и требованиях к их содержанию», утвержденного постановлением Правительства РФ от 16.02.2008 № 87 «О составе разделов проектной документации и требованиях к их содержанию». |
|       |   | Разработать проект зоны санитарной охраны источника   |

| № п/п | Перечень основных данных и требований                 | Основные данные и требования  |
|-------|---|---|
|       |   | <p>водоснабжения и получить санитарно-эпидемиологическое заключение.</p> <p>Выполнить оценку воздействия на водные биологические ресурсы и среду их обитания от объекта строительства. Согласовать проект с территориальными органами Федерального агентства по рыболовству.</p>  |
| 30.   | Требования к обеспечению энергоэффективности объектов | <p>Принять обоснованные и оптимальные инженерно-технические проектные решения, обеспечивающие энергоэффективность в соответствии с действующими нормативными документами. Разработать мероприятия по обеспечению соблюдения требований энергетической эффективности и требований оснащённости зданий и сооружений приборами учёта используемых энергетических ресурсов. Для экономии электроэнергии предусмотреть частотное регулирование работы насосных агрегатов (при необходимости).</p>  |
| 31.   | Требования по выполнению охранных систем              | <p>Предусмотреть:</p> <ol style="list-style-type: none"> <li>1. Охранную сигнализацию;</li> <li>2. Систему пожарной сигнализации и оповещения о пожаре.</li> </ol> <p>Вывод сигнала оповещения предусмотреть в помещении с постоянным пребыванием персонала (уточнить наличие существующего помещения у Заказчика).</p>   |
| 32.   | Требования к сметной документации                     | <p>Подрядчик в соответствии с заданием на проектирование и действующими нормативами по определению стоимости строительной продукции разрабатывает сметную документацию в следующем составе:</p> <ul style="list-style-type: none"> <li>- сводный сметный расчет (ССР) стоимости строительства в базисном уровне цен по состоянию на 01.01.2001 г. и текущем на момент составления ПСД.</li> <li>-объектные сметы;</li> <li>- локальные сметы, составленные в сметно-нормативной базе ФЕР-2020 с применением сметных нормативов, включенных в</li> </ul> |

| №<br>п/п | Перечень основных данных и требований | Основные данные и требования   |
|----------|---------------------------------------|--|
|          |                                       | <p>федеральный реестр, в базисном уровне цен по состоянию на 01.01.2001 года и текущем на момент составления ПСД с применением базисно-индексного метода;</p> <p>- ведомость объемов конструктивных решений (элементов) и комплексов (видов) работ согласно приложению № 5 к Приказу № 841/пр от 23.12.2019 «Об утверждении порядка определения начальной (максимальной) цены контракта, цены контракта, заключаемого с единственным поставщиком (подрядчиком, исполнителем), начальной цены единицы товара, работы, услуги при осуществлении закупок в сфере градостроительной деятельности (за исключением территориального планирования) и методики составления сметы контракта, предметом которого являются строительство, реконструкция объектов капитального строительства».</p> <p>При составлении локальных сметных расчетов с использованием прайсов на материалы, данные ресурсы выделить в отдельный раздел, а в позициях по монтажу указать наименование устанавливаемого по данной расценке материала.</p> <p>При составлении локальных сметных расчетов на монтаж оборудования стоимость оборудования выделить в отдельный раздел, а в позициях по монтажу указать наименование устанавливаемого по данной расценке оборудования.</p> <p>Стоимость применяемых материалов, изделий и конструкций определять по сборникам сметных цен на материалы, изделия и конструкций, включенным в сметно-нормативную базу ФЕР-2020 с применением сметных нормативов, включенных в федеральный реестр. Стоимость применяемых материалов, изделий и конструкций, отсутствующих в сметно-нормативной базе, а также стоимость оборудования, мебели и инвентаря включать на основании конъюнктурного анализа, содержащего коммерческие предложения (прайс-листы) не менее трёх</p> |

| №<br>п/п | Перечень основных данных и требований | Основные данные и требования   |
|----------|---------------------------------------|--|
|          |                                       | <p>поставщиков, согласованного Заказчиком. При этом пересчет стоимости из текущего уровня цен в базовый уровень цен осуществляется с использованием индексов пересчета, рекомендуемых Минстроем России, на дату составления сметной документации. Прайс-листы должны содержать расшифровку включенных в их стоимость затрат и условий поставки (НДС, тара, транспортные расходы, комплектация, гарантия, сервисные расходы и др.) в текущем уровне цен в рублевом эквиваленте.</p> <p>В каждой строке локальной сметы, где стоимость материалов и оборудования определена по прайс-листам, показать ценообразование. Пересчет стоимости оборудования из текущего уровня цен (прайс-лист) в базисный уровень цен 2001 г. осуществить по индексу на оборудование, пересчет материалов – по индексу СМР.</p> <p><b>В каждой расценке локальной сметы отображать накладные расходы и сметную прибыль.</b></p> <p>Подбор обосновывающих стоимость документов (прайс-листы) упорядочить путем представления страниц и позиций, сшивкой их в отдельную книгу. В локальных сметных расчетах в качестве обоснования проставить фирму производителя, номер страницы шива и позиции.</p> <p>Сметы представлять на бумажном и электронном носителе, выполненные в формате Excel и в формате сметной программы.</p> <p>К локальным сметам прикладывать ведомость ресурсов.</p> <p>В пояснительной записке к сметной документации указывать метод пересчета в текущую стоимость, применяемые индексы и коэффициенты.</p> <p>В раздел сводного сметного расчета стоимости строительства включить следующие затраты:</p> <p>- на содержание дирекции (на осуществление строительного</p> |



| №<br>п/п | Перечень основных данных и требований | Основные данные и требования   |
|----------|---------------------------------------|--|
|          |                                       | <p>контроля за строительством), в соответствии с постановлением Правительства РФ от 21.06.2010 №468 «О порядке проведения строительного контроля при осуществлении строительства, реконструкции и капитального ремонта объектов капитального строительства»;</p> <ul style="list-style-type: none"> <li>- подготовительные работы;</li> <li>- на технологическое присоединение к инженерным сетям;</li> <li>- на пусконаладочные работы;</li> <li>- на проведение государственной экспертизы проектной документации;</li> <li>- по вырубке и компенсационной стоимости зеленых насаждений;</li> <li>- на покрытие затрат строительных организаций по платежам на добровольное страхование;</li> <li>- мониторинг в процессе выполнения строительно-монтажных работ;</li> <li>- мониторинг в процессе эксплуатации здания;</li> <li>- мониторинг гидрогеологических условий площадки;</li> <li>- мониторинг экологического состояния объекта и прилегающей территории;</li> <li>- лимитированные затраты;</li> <li>- иные затраты Заказчика (по отдельному согласованию).</li> </ul> <p>Сметную документацию оформить согласно действующим нормативно-техническим документам.</p> |
| 33.      | Дополнительные условия                | <p>1. Разработать проект зоны санитарной охраны источника водоснабжения и получить санитарно-эпидемиологическое заключение.</p> <p>2. Пересечения существующих инженерных коммуникаций с проектируемыми трассами согласовать с владельцами инженерных коммуникаций (при необходимости).</p> <p>3. Проектную документацию согласовать со всеми</p>  |

| №<br>п/п | Перечень основных данных и требований | Основные данные и требования   |
|----------|---------------------------------------|--|
|          |                                       | <p>заинтересованными ведомствами и организациями.</p> <p>4. Техническое сопровождение экспертизы в части устранения замечаний экспертов осуществляется проектная организация (Подрядчик).</p> <p>5. Сроки строительства объекта определить проектом.</p> <p>6. Предполагаемая предельная стоимость строительства будет определена по результатам проверки достоверности определения сметной стоимости, при наличии положительного заключения государственной экспертизы проектно-сметной документации.</p> <p>7. Передача материалов проектной документации Заказчику:<br/> - в электронной версии в формате doc, dwg, pdf – в 1 (одном) экземпляре;<br/> - на бумажном носителе – 4 экземпляра.</p> <p>8. Проектную документацию, в т.ч. материалы инженерных изысканий с внесенными исправлениями по замечаниям экспертизы, сброшюровать и выдать оформленной в установленном порядке, согласно требованиям ГОСТ в 4 экземплярах, сметную документацию выдать в 4-х экземплярах. Кроме того, проектную и сметную документацию выдать в электронной версии в форматах, требуемых для прохождения государственной экспертизы, а также в редактируемом формате.</p> <p>9. Рабочую документацию сброшюровать и выдать оформленной в установленном порядке, согласно требованиям ГОСТ в 4 экземплярах, а также в электронной версии в формате doc, dwg, pdf.</p> <p>10. В электронной версии необходимо учесть следующие требования:<br/> - текстовая часть должна быть представлена в редактируемом и не редактируемом формате, графическая часть проектной и рабочей документации предоставляется в редактируемом формате dwg, отсканированную часть документации представить</p> |

| № п/п | Перечень основных данных и требований                          | Основные данные и требования  |
|-------|--|---|
|       |  | <p>в формате pdf;</p> <ul style="list-style-type: none"> <li>- наименование файлов должно соответствовать наименованию на титульном листе и составу проекта, допускаются сокращения имен папок и файлов;</li> <li>- формат представления текстовой части должен обеспечивать возможность копирования текста;</li> <li>- графическая часть должна соответствовать бумажному оригиналу, как по масштабу, так и по цветовому отображению;</li> <li>- чертежи, титульные листы томов должны быть продублированы в виде отсканированных образов документов, с подписями разработчиков и представлены в формате pdf.</li> </ul> |
| 34.   | Сроки выполнения работ   | <p>Инженерные изыскания: срок выполнения – не позднее 16.05.2022.<br/>         Проектная документация: срок выполнения – не позднее 15.08.2022.<br/>         Получение положительного заключения государственной экспертизы проектно-сметной документации и результатов инженерных изысканий от ГАУ СО «Государственная экспертиза проектов в строительстве»: срок выполнения – не позднее 30.09.2022.<br/>         Рабочая документация: срок выполнения – не позднее 30.09.2022.</p>  |
| 35.   | Требования к участникам открытого конкурса в электронной форме | <p>В соответствии с ч.1 ст.55.8 ГрК РФ участник открытого конкурса в электронной форме должен быть членом* саморегулируемой организации в области архитектурно-строительного проектирования - совокупный размер обязательств участника закупки по договорам, которые заключены с использованием конкурентных способов не должен превышать предельный размер обязательств, исходя из которого таким лицом был внесён взнос в компенсационный фонд обеспечения договорных обязательств в соответствии с ч. 11 ст. 55.16</p>   |

| №<br>п/п | Перечень основных данных и требований | Основные данные и требования  |
|----------|---------------------------------------|---|
|          |                                       | <p>Градостроительного кодекса Российской Федерации (далее - ГрКРФ)**.</p> <p>* Требования о членстве в саморегулируемой организации в области архитектурно-строительного проектирования установлено в соответствии ч.4 ст.48 ГрК РФ.</p> <p>**Требование о членстве в саморегулируемой организации не применяется в случаях, которые перечислены в ч. 4.1 ст. 48 ГрК РФ.</p> <p>Соответствие настоящему требованию подтверждается путем предоставления следующего документа:</p> <ul style="list-style-type: none"> <li>- выписка из реестра членов СРО в области архитектурно-строительного проектирования по форме, утвержденной Приказом Ростехнадзора от 04.03.2019 №86, выданная не ранее чем за один месяц до даты подачи заявки на участие в открытом конкурсе в электронной форме (ч. 4 ст. 55.17 ГрК РФ).</li> </ul> |



## Приложение 12. Письмо Минприроды России о наличии ООПТ федерального значения



**МИНИСТЕРСТВО  
ПРИРОДНЫХ РЕСУРСОВ И ЭКОЛОГИИ  
РОССИЙСКОЙ ФЕДЕРАЦИИ  
(Минприрода России)**

ул. Б. Гruzинская, д. 4/6, Москва, 125993,  
тел. (499) 254-48-00, факс (499) 254-43-10  
сайт: www.mnr.gov.ru  
e-mail: minpriroda@mnr.gov.ru  
телефакс: 112242 СФЕД

30.04.2020 № 15-47/10213  
на № \_\_\_\_\_ от \_\_\_\_\_

ФАУ «Главгосэкспертиза»  
Минстроя России

Фуркасовский пер., д.6, Москва, 101000

О предоставлении информации для  
инженерно-экологических изысканий

Министерство природных ресурсов и экологии Российской Федерации в соответствии с письмом от 04.02.2020 № 09-1/1137-СБ направляет актуализированный перечень особо охраняемых природных территорий (далее – ООПТ) федерального значения.

Дополнительно сообщаем, что перечень содержит действующие и планируемые к созданию ООПТ федерального значения, создаваемые в рамках национального проекта «Экология» (далее – Проект). Окончание реализации Проекта запланировано на 31.12.2024. Учитывая изложенное данное письмо считается действительным до наступления указанной даты.

Дополнительно сообщаем, что в настоящее время не для всех федеральных ООПТ установлены охранные зоны, учитывая изложенное перечень не содержит районы в которых находятся охранные зоны федеральных ООПТ.

Минприроды России считаем возможным использовать данное письмо с приложенным перечнем при проведении инженерных изысканий и разработке проектной документации на территориях административно-территориальных единиц субъекта Российской Федерации отсутствующих в перечне, в качестве информации уполномоченного государственного органа исполнительной власти в сфере охраны окружающей среды об отсутствии ООПТ федерального значения.

При реализации объектов на территории административно-территориальных единиц субъекта Российской Федерации указанных в перечне и сопредельных с ними, необходимо обращаться за информацией подтверждающей отсутствие/наличия ООПТ федерального значения в федеральный орган исполнительной власти, в чьем ведении находится соответствующая ООПТ.

Минприроды России просит направить данное письмо с перечнем для использования в работе и размещения на официальных сайтах в подведомственные организации, уполномоченные на проведение государственной экологической экспертизы регионального уровня, а также на проведение государственной экспертизы проектной документации регионального уровня.

Приложение: на 31 листе.

Заместитель директора Департамента государственной  
политики и регулирования в сфере развития  
ООПТ и Байкальской природной территории

Исп. Гапченко С.А. (495) 252-23-61 (доб. 19-45)

А.И. Григорьев

ФАУ «Главгосэкспертиза России»  
Вх. № 7831 (1+31)  
12.05.2020 г.

|              |
|--------------|
| Полп. и дата |
| Взам. инв. № |
| Инв. № дубл. |
| Полп. и дата |
| Инв. № подл. |

|    |      |          |       |      |
|----|------|----------|-------|------|
| Ли | Изм. | № докум. | Подп. | Дата |
|----|------|----------|-------|------|

21-ИЭИ

Лист

101

Приложение к письму Минприроды России  
от \_\_\_\_\_ № \_\_\_\_\_

**Перечень муниципальных образований субъектов Российской Федерации, в границах которых имеются ООПТ федерального значения, а также территории, зарезервированные под создание новых ООПТ федерального значения в рамках национального проекта «Экология».**

| Код субъекта РФ | Субъект Российской Федерации | Административная по-территориальная единица субъекта РФ  | Категория федерального ООПТ              | Название ООПТ   | Принадлежность   |
|-----------------|------------------------------|--|--|---|--|
| 1               | Республика Адыгея            | Майкопский район   | Государственный природный заповедник     | Кавказский имени Х.Г. Шапошникова                       | Минприроды России  |
|                 | Республика Адыгея            | г. Майкоп  | Дендрологический парк и ботанический сад | Дендрарий Адыгейского государственного университета     | Минобрнауки России, ФГБОУ высшего профессионального образования "Адыгейский государственный университет" |
| 2               | Республика Башкортостан      | Бурзянский район   | Государственный природный заповедник     | Башкирский  | Минприроды России  |
|                 | Республика Башкортостан      | Бурзянский район   | Государственный природный заповедник     | Шульган-Таш   | Минприроды России  |
|                 | Республика Башкортостан      | Белорецкий район ЗАТО г. Межгорье                        | Государственный природный заповедник     | Южно-Уральский  | Минприроды России  |
|                 | Республика Башкортостан      | г. Уфа   | Дендрологический парк и ботанический сад | Ботанический сад-институт Уфимского научного центра РАН | РАН, Учреждение РАН Ботанический сад – институт Уфимского научного центра РАН                            |
|                 | Республика Башкортостан      | Бурзянский район, Кугарчинский район, Мелеузовский район | Национальный парк                        | Башкирия  | Минприроды России  |

|              |              |              |
|--------------|--------------|--------------|
| Инв. № дубл. | Взам. инв. № | Полп. и дата |
| Инв. № подл. |              |              |
| Полп. и дата |              |              |
| Инв. № подл. |              |              |

|    |      |          |       |      |
|----|------|----------|-------|------|
| Ли | Изм. | № докум. | Подп. | Дата |
|----|------|----------|-------|------|

|    |                       |                               |  |   |  |
|----|-----------------------|-------------------------------|--|---|--|
|    |                       |                               |  | университета<br>им.В.Г.Белинског<br>о   | "Пензенский<br>государственный<br>педагогический<br>университет<br>имени В.Г.<br>Белинского"   |
| 59 | Пермский<br>край      | Горнозаводский,<br>Гремячинск | Государствен<br>ный природный<br>заповедник        | Басеги  | Минприроды<br>России   |
|    | Пермский<br>край      | Красновишерски<br>й           | Государствен<br>ный природный<br>заповедник        | Вишерский   | Минприроды<br>России   |
| 60 | Псковская<br>область  | Гдовский,<br>Псковский        | Государствен<br>ный природный<br>заказник          | Ремдовский  | Минприроды<br>России   |
|    | Псковская<br>область  | Бежаницкий,<br>Локнянский     | Государствен<br>ный природный<br>заповедник        | Полистовский  | Минприроды<br>России   |
|    | Псковская<br>область  | Себежский                     | Национальный<br>парк                               | Себежский   | Минприроды<br>России   |
| 61 | Ростовская<br>область | Цимлянский                    | Государствен<br>ный природный<br>заказник          | Цимлянский  | Минприроды<br>России   |
|    | Ростовская<br>область | Орловский,<br>Ремонтненский   | Государствен<br>ный природный<br>заповедник        | Ростовский  | Минприроды<br>России   |
| 62 | Рязанская<br>область  | Спасский,<br>Шиловский        | Государствен<br>ный природный<br>заказник          | Рязанский   | Минприроды<br>России   |
|    | Рязанская<br>область  | Клепиковский,<br>Спасский     | Государствен<br>ный природный<br>заповедник        | Окский  | Минприроды<br>России   |
|    | Рязанская<br>область  | Клепиковский,<br>Рязанский    | Национальный<br>парк                               | Мещерский   | Минприроды<br>России   |
|    | Рязанская<br>область  | г. Рязань                     | Дендрологичес<br>кий парк и<br>ботанический<br>сад | Агробиологическая<br>станция<br>Рязанского<br>государственного<br>университета им.<br>С.А.Есенина | Минобрнауки<br>России,<br>ФГБОУ высшего<br>профессиональног<br>о образования<br>"Рязанский<br>государственный<br>университет<br>имени С.А.<br>Есенина" |
| 63 | Самарская<br>область  | Ставропольский                | Государствен<br>ный природный<br>заповедник        | Жигулевский<br>имени И.И.<br>Спрыгина   | Минприроды<br>России   |

|              |              |
|--------------|--------------|
| Инв. № подл. | Подп. и дата |
| Инв. № дубл. | Взам. инв. № |
| Инв. № подл. | Подп. и дата |
| Инв. № подл. | Подп. и дата |

|    |      |          |       |      |
|----|------|----------|-------|------|
| Ли | Изм. | № докум. | Подп. | Дата |
|----|------|----------|-------|------|

|    |                      |   |   |  |   |
|----|----------------------|---|---|--|---|
|    | Самарская область    | Богатовский, Борский, Кинель-Черкасский                 | Национальный парк   | Бузулукский бор  | Минприроды России   |
|    | Самарская область    | Волжский, Жигулевск, Самара, Ставропольский, Сызранский | Национальный парк   | Самарская Лука   | Минприроды России   |
|    | Самарская область    | Шигонский   | Памятник природы  | Климовские нагорные дубравы  | Минприроды России   |
| 64 | Саратовская область  | Федоровский   | Государственный природный заказник                          | Саратовский  | Минприроды России   |
|    | Саратовская область  | Вольский, Хвалынский                                    | Национальный парк   | Хвалынский   | Минприроды России   |
|    | Саратовская область  | г. Саратов  | Дендрологический парк и ботанический сад                    | Дендрарий ГНУ НИИ сельского хозяйства Юго-Востока (Дендрарий НПО "Элита Поволжья" НИИСЧ Юго-Востока) | Минсельхоз России, Государственное научное учреждение «НИИ сельского хозяйства Юго-Востока» |
| 65 | Сахалинская область  | Южно-Курильский г.о.                                    | Государственный природный заказник                          | Малые Курилы   | Минприроды России   |
|    | Сахалинская область  | Южно-Курильский г.о.                                    | Государственный природный заповедник                        | Курильский   | Минприроды России   |
|    | Сахалинская область  | Поронайский   | Государственный природный заповедник                        | Поронайский  | Минприроды России   |
|    | Сахалинская область  | Северо-Курильский г.о., Курильский г.о.                 | Планируемый к созданию государственный природный заповедник | Среднекурильский   | Минприроды России   |
|    | Сахалинская область  | г.о. г. Южно-Сахалинск                                  | Дендрологический парк и ботанический сад                    | Сахалинский ботанический сад ДВО РАН   | РАН, ФГБУ науки Ботанический сад-институт ДВО РАН   |
| 66 | Свердловская область | Кировград, Пригородный, г. Верхний Тагил                | Государственный природный заповедник                        | Висимский  | Минприроды России   |

|              |              |          |       |      |
|--------------|--------------|----------|-------|------|
| Инв. № подл. | Подп. и дата |          |       |      |
| Инв. № дубл. | Взам. инв. № |          |       |      |
| Инв. № подл. | Подп. и дата |          |       |      |
| Ли           | Изм.         | № докум. | Подп. | Дата |



**Приложение 13. Справка Управления государственной охраны объектов культурного наследия Самарской области**



**УПРАВЛЕНИЕ  
ГОСУДАРСТВЕННОЙ ОХРАНЫ  
ОБЪЕКТОВ КУЛЬТУРНОГО НАСЛЕДИЯ  
САМАРСКОЙ ОБЛАСТИ**

Волжский проспект, д.19, г. Самара, 443071  
Тел. (846) 337-83-26  
email: [ugookn@samregion.ru](mailto:ugookn@samregion.ru);  
<http://nasledie.samregion.ru>  
ОКПО 43910132; ОГРН 1156313037000;  
ИНН/КПП 6311159468/631701001  
19.04.2022 № УГООКН/1888  
на № 937 от 11.04.2022

Директору  
ООО «СДИ»

А.С. Назину

ул. Клиническая, 154 В,  
офис 301,  
г. Самара, 443082

E-mail: [sdi-proekt@yandex.ru](mailto:sdi-proekt@yandex.ru)

О предоставлении информации

Уважаемый Александр Сергеевич!

Управление государственной охраны объектов культурного наследия Самарской области (далее – Управление), рассмотрев Ваш запрос от 11.04.2022 № 937, сообщает следующее.

В соответствии с данными государственного учета объектов культурного наследия Самарской области в районе планируемого проведения работ по объекту «Малозэтажная застройка пос.Светлодольск муниципального района Сергиевский Самарской области – 2 очередь» (согласно приложенной схеме), находятся следующие объекты археологического наследия: объект культурного наследия федерального значения «Земляной вал «Ново-Закамская черта» XVIII в. Красноярский и Сергиевский районы» (Постановление Совета Министров РСФСР от 30.08.1960 №1327), выявленный объект археологического наследия местонахождение Сургут III.

Информация об указанных объектах археологического наследия представлена в Приложении.

|              |
|--------------|
| Полп. и дата |
| Взам. инв. № |
| Инв. № дубл. |
| Полп. и дата |
| Инв. № полп. |

|    |      |          |       |      |
|----|------|----------|-------|------|
|    |      |          |       |      |
| Ли | Изм. | № докум. | Подп. | Дата |

21-ИЭИ

Лист

105

В соответствии с п.1 ст.33 Федерального Закона № 73-ФЗ от 25.06.2002 «Об объектах культурного наследия (памятниках истории и культуры) народов Российской Федерации» (далее – Федеральный закон) объекты культурного наследия, включенные в реестр, выявленные объекты культурного наследия подлежат государственной охране в целях предотвращения их повреждения, разрушения или уничтожения, нарушения установленного порядка их использования, незаконного перемещения и предотвращения других действий, могущих причинить вред объектам культурного наследия, а также в целях их защиты от неблагоприятного воздействия окружающей среды и от иных негативных воздействий.

Кроме этого, в районе планируемого проведения работ по объекту «Малоэтажная застройка пос.Светлодольск муниципального района Сергиевский Самарской области – 2 очередь» (согласно приложенной схеме), могут находиться ранее не выявленные объекты археологического наследия.

В связи с чем, согласно ст.31 Федерального закона до начала землеустроительных, земляных, строительных, мелиоративных, хозяйственных и иных работ, осуществление которых может оказывать прямое или косвенное воздействие на объект культурного наследия, включенный в реестр, выявленный объект культурного наследия либо объект, обладающий признаками объекта культурного наследия, и (или) до утверждения градостроительных регламентов необходимо провести историко-культурную экспертизу. Заказчик работ, подлежащих историко-культурной экспертизе, оплачивает ее проведение.

Как установлено ст.32 Федерального закона единственным основанием для принятия соответствующим органом охраны объектов культурного наследия решения о возможности проведения землеустроительных, земляных, строительных, мелиоративных, хозяйственных и иных работ, является заключение историко-культурной экспертизы.

С учетом изложенного, в соответствии с Федеральным законом для получения заключения о возможности проведения работ по объекту «Малоэтажная застройка пос.Светлодольск муниципального района Сергиевский Самарской области – 2 очередь» (согласно приложенной схеме), в адрес Управления необходимо

|              |              |              |              |              |    |      |          |       |      |        |      |
|--------------|--------------|--------------|--------------|--------------|----|------|----------|-------|------|--------|------|
| Инв. № полп. | Полп. и дата | Инв. № дубл. | Взам. инв. № | Полп. и дата | Ли | Изм. | № докум. | Подп. | Дата | 21-ИЭИ | Лист |
|              |              |              |              |              |    |      |          |       |      |        | 106  |



## Информация об объектах археологического наследия

## 1. «Земляной вал «Ново-Закамская черта» XVIII в. Красноярский и Сергиевский районы» (рис.1-5)

Объект культурного наследия «Земляной вал «Ново-Закамская черта» XVIII в.» (Новая Закамская линия, Ново-Закамская укрепленная линия или «Исторический вал»), общая протяженность которого составляет около 260 км, проходит по территории городского округа Кинель, шести современных районов Самарской области (Кинельского, Красноярского, Сергиевского, Исаклинского, Шенталинского, Челно-Вершинского) и двух Республики Татарстан (Черемшанского, Альметьевского). Новая Закамская линия была сооружена в 1731-1736 годах с целью защиты населения юго-восточной окраины европейской России от нападений кочевников. Она состоит из системы земляных укреплений, включающих в себя: крепости, фельдшанцы, редуты, валы и рвы.

Участок Новой Закамской линии, расположенный в границах муниципальных районов Красноярский и Сергиевский Самарской области в соответствии с Постановлением Совета Министров РСФСР от 30.08.1960 № 1327 и с Указом Президента Российской Федерации от 20.02.1995 № 176 отнесен к объектам культурного наследия федерального (общероссийского) значения и включен в единый государственный реестр объектов культурного наследия (памятников истории и культуры) народов Российской Федерации, как объект археологического наследия «Земляной вал «Ново-Закамская черта» XVIII в. Красноярский и Сергиевский районы».

В 2012 г. ООО «Гефест» была проведена инвентаризация объекта культурного наследия «Земляной вал «Ново-Закамская черта» XVIII в. Красноярский и Сергиевский районы», в ходе которой определены границы территории данного объекта. В 2020 г. ГБУК «Агентство по сохранению историко-культурного наследия Самарской области» осуществлена корректировка границ территории оборонительных сооружений, расположенных на территории Красноярского и Сергиевского районов Самарской области.

В соответствии с Методикой определения границы территории объектов археологического наследия, граница территории объекта археологического наследия Новая Закамская линия определена на расстоянии 25 м от выраженных в современном рельефе крайних точек памятника (вал и ров).

Объект археологического наследия «Земляной вал «Ново-Закамская черта» XVIII в. Красноярский и Сергиевский районы» на участке между селом Нероновка и поселком Сургут представлен оборонительными сооружениями: валом и рвом (участок № 37 согласно «Техническому отчету по проведению инвентаризации выявленного объекта археологического наследия «Ново-Закамская укрепленная линия (Исторический Вал)», актуализации сведений об объекте культурного наследия федерального значения «Земляной вал «Ново-Закамская черта» XVIII в. Красноярский и Сергиевский районы» на территории городского округа Кинель,

|              |              |              |       |      |        |      |  |
|--------------|--------------|--------------|-------|------|--------|------|--|
| Инв. № дубл. | Взам. инв. № | Полп. и дата |       |      |        |      |  |
|              |              |              |       |      |        |      |  |
| Инв. № полп. | Полп. и дата |              |       |      |        |      |  |
|              |              |              |       |      |        |      |  |
| Ли           | Изм.         | № докум.     | Подп. | Дата | 21-ИЭИ |      |  |
|              |              |              |       |      |        | Лист |  |
|              |              |              |       |      |        | 108  |  |



муниципальных районов Кинельский, Красноярский, Сергиевский, Иса克林ский, Шенталинский, Челно-Вершинский Самарской области и муниципального района Черемшанский Республики Татарстан в 2020 г.». Государственное бюджетное учреждение культуры «Агентство по сохранению историко-культурного наследия Самарской области». Самара. 2020 – далее Отчет).

Сведения из Отчета

Участок Нероновка-Сургут

**Участок № 37.** Западная оконечность участка № 37 находится в 100 м к северо-востоку от восточной оконечности участка № 36. Отрезок НЗЛ расположенный между данными участками полностью разрушен водотокой, проложенным здесь напорным нефтепроводом АО «Самаранефтегаз» «УПН Радаевская – ТП Серноводский» и грунтовой автодорогой. Участок идет по водоразделу общим направлением на СВ, между пахотными полями. На участке расположены 2 редана - №№ 21, 22.

Участок № 37 расположен на земельных участках с кадастровыми номерами:

| № Участка | Кадастровый номер | Категория земель    |
|-----------|-------------------|---------------------|
| 37        | 63:31:1006002     | Кадастровый квартал |
|           | 63:31:1010002     | Кадастровый квартал |

Начальная точка участка расположена в 0,5 км к северу от северной окраины п. Светлодольск, в 190 м к ССВ от водохранилища. От начальной точки участка НЗЛ идет на СВ 90 м до редана № 21, между полями сельхозназначения. Вал и ров густо заросли высокой травой и кустарником. Ров размыт водотокой.

**Редан № 21** находится в 275 м к СВ от редана № 20, между полями сельхозназначения. Редан имеет хорошую сохранность. Вал, ров и внутренний полигон редана густо заросли высокой травой и кустарником. Ров вокруг редана сильно размыт водотокой. Ширина горжи – 40 м, длина фасов – по 30 м.

Далее НЗЛ идет на СВ 274 м до редана № 22, между полями сельхозназначения. Вал и ров густо заросли высокой травой и кустарником. Вдоль южной стороны НЗЛ, параллельно ей идет ВЛ10 кВ. Ров и южный край вала размыты водотокой. В 230 м к СВ от редана № 21 участок НЗЛ размыт балкой. Ширина разрушенного участка – 45 м.

**Редан № 22** находится в 274 м к СВ от редана № 21, между полями сельхозназначения. Редан имеет хорошую сохранность. Вал, ров и внутренний полигон редана густо заросли высокой травой и кустарником. Ширина горжи – 40 м, длина фасов – по 30 м.

Далее НЗЛ идет на СВ 105 м до конечной точки участка, между полями сельхозназначения. Вал и ров густо заросли высокой травой и кустарником. Вдоль южной стороны НЗЛ, параллельно ей идет ВЛ10 кВ. На конечной точке участка по линии ССЗ-ЮЮВ НЗЛ пересекает ВЛ10 кВ.

Восточная оконечность участка № 37 находится в 0,6 км к ЗЮЗ от западной окраины п. Сургут, в 120 м к ЗЮЗ от очистных сооружений п. Сургут.

Теодолитные промеры: топография участка № 37, его местоположение относительно населенных пунктов и направление на реперы, выполнены с точки с

|              |
|--------------|
| Полп. и дата |
| Взам. инв. № |
| Инв. № дубл. |
| Инв. № полп. |
| Полп. и дата |
| Инв. № полп. |

|    |      |          |       |      |
|----|------|----------|-------|------|
|    |      |          |       |      |
| Ли | Изм. | № докум. | Подп. | Дата |



координатами - WGS84 53°54'36.108" 51°9'54.36"; МСК63 X466915.7610 Y2243040.7230:

| Объект          | Азимут     | Расстояние (м) |
|-----------------|------------|----------------|
| ГГС Сургут      | 77°5'13"   | 1775           |
| п. Светлодольск | 184°23'46" | 1170           |
| с. Сергиевск    | 356°48'18" | 2802           |

Общий периметр границы территории участка № 37 составляет 1347,4 м. Площадь территории участка № 37 – 37090,08 м<sup>2</sup>.

Протяженность участка № 37 по линии СВ-ЮЗ – 590 м, по линии СЗ-ЮВ – 69,5 м.

| Обозначение (номер) поворотной точки | Координаты поворотных точек во Всемирной геодезической системе координат (WGS-84) |                   | МСК63       |              |
|--------------------------------------|---|-------------------|-------------|--------------|
|                                      | Северной широты   | Восточной долготы | X           | Y            |
| 1                                    | 53°54'29.4091"  | 51°9'32.5847"     | 466713.0900 | 2242640.6300 |
| 2                                    | 53°54'30.7682"  | 51°9'35.3331"     | 466754.4900 | 2242691.3200 |
| 3                                    | 53°54'31.5026"  | 51°9'37.9226"     | 466776.6100 | 2242738.8700 |
| 4                                    | 53°54'31.4863"  | 51°9'38.5288"     | 466775.9700 | 2242749.9300 |
| 5                                    | 53°54'31.9161"  | 51°9'38.7499"     | 466789.2100 | 2242754.1300 |
| 6                                    | 53°54'37.0336"  | 51°9'52.2732"     | 466944.3900 | 2243002.9300 |
| 7                                    | 53°54'37.0057"  | 51°9'53.21"       | 466943.3200 | 2243020.0200 |
| 8                                    | 53°54'37.3676"  | 51°9'53.2896"     | 466954.4900 | 2243021.6100 |
| 9                                    | 53°54'39.8408"  | 51°9'59.8791"     | 467029.4800 | 2243142.8300 |
| 10                                   | 53°54'38.0077"  | 51°10'2.0689"     | 466972.3200 | 2243182.1100 |
| 11                                   | 53°54'36.0636"  | 51°9'56.4025"     | 466913.4800 | 2243077.9400 |
| 12                                   | 53°54'34.9547"  | 51°9'55.6668"     | 466879.3600 | 2243064.0900 |
| 13                                   | 53°54'34.8104"  | 51°9'55.1751"     | 466875.0100 | 2243055.0600 |
| 14                                   | 53°54'34.9307"  | 51°9'53.2908"     | 466879.1500 | 2243020.7100 |
| 15                                   | 53°54'34.3419"  | 51°9'51.0444"     | 466861.4500 | 2242979.4800 |
| 16                                   | 53°54'31.7058"  | 51°9'43.9536"     | 466781.5400 | 2242849.0400 |
| 17                                   | 53°54'30.7921"  | 51°9'41.5097"     | 466753.8400 | 2242804.0800 |
| 18                                   | 53°54'29.8341"  | 51°9'40.8509"     | 466724.3700 | 2242791.6900 |
| 19                                   | 53°54'29.7012"  | 51°9'40.5924"     | 466720.3200 | 2242786.9200 |
| 20                                   | 53°54'29.5892"  | 51°9'38.7552"     | 466717.2700 | 2242753.3400 |
| 21                                   | 53°54'29.2254"  | 51°9'37.3818"     | 466706.3300 | 2242728.1300 |
| 22                                   | 53°54'28.0172"  | 51°9'34.5195"     | 466669.6200 | 2242675.4200 |

Сведения о частях границы

|              |              |              |
|--------------|--------------|--------------|
| Ивл. № дубл. | Взам. инв. № | Полп. и дата |
| Ивл. № полп. | Полп. и дата |              |
| Ли           | Изм.         | № докум.     |
| Подп.        | Дата         |              |







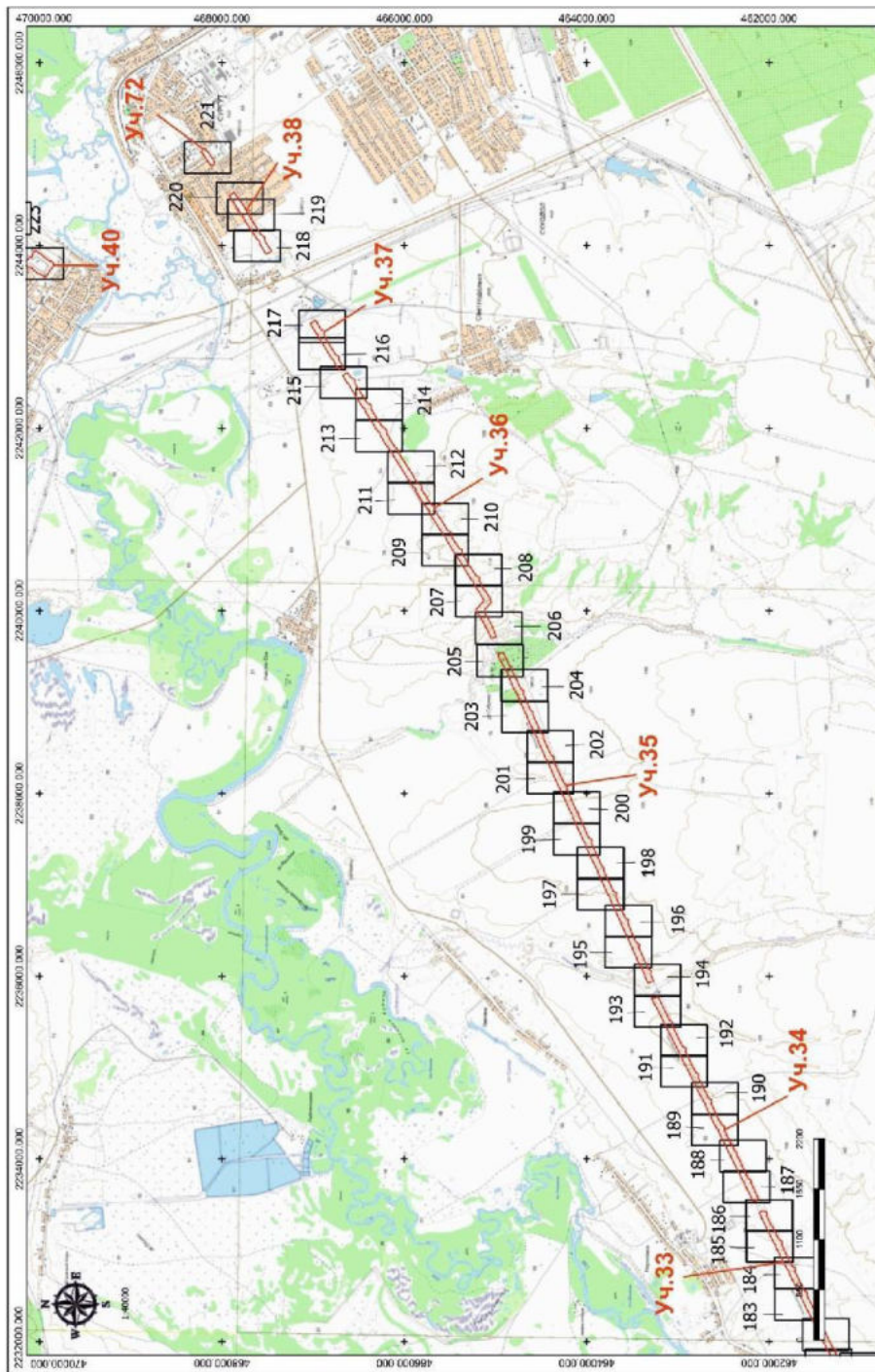


Рис. 1. «Земляной вал «Ново-Закамская черта» XVIII в. Красноярский и Сергиевский районы». Участок Неровновка-Сургут.

|              |              |              |              |
|--------------|--------------|--------------|--------------|
| Инв. № подл. | Полп. и дата | Взам. инв. № | Полп. и дата |
|              |              |              |              |

|    |      |          |       |      |
|----|------|----------|-------|------|
| Ли | Изм. | № докум. | Подп. | Дата |
|    |      |          |       |      |



Ситуационный план (из отчета, 2020).

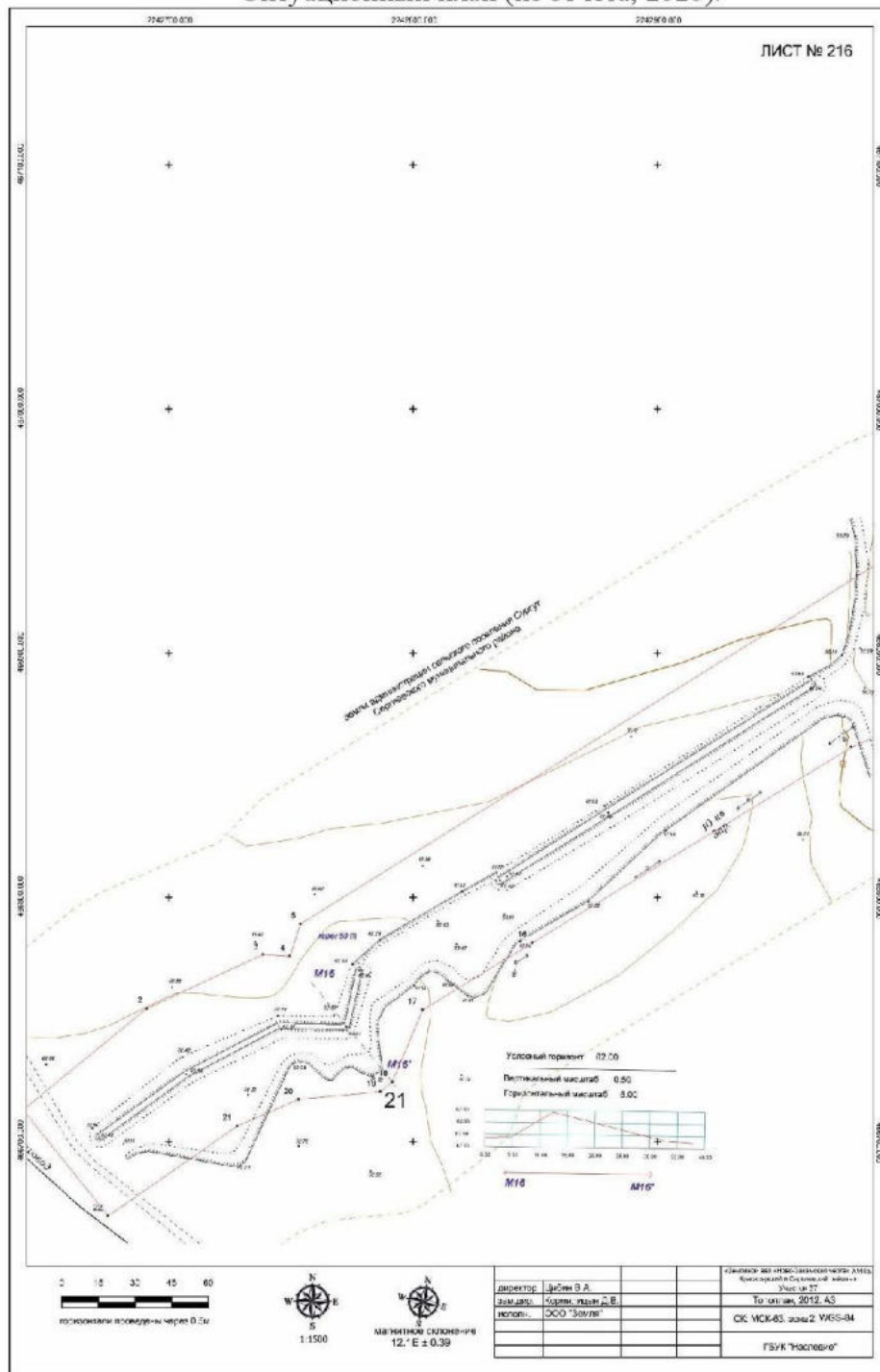


Рис. 4. «Красноярский район. «Земляной вал «Ново-Закамская черта» XVIII в. Красноярский и Сергиевский районы». Участок Нероновка-Сургут. Участок 37 (из отчета 2020 г.).

Инв. № дубл. Полп. и дата  
 Взам. инв. № Полп. и дата  
 Инв. № полп. Полп. и дата  
 Ли Изм. № докум. Подп. Дата



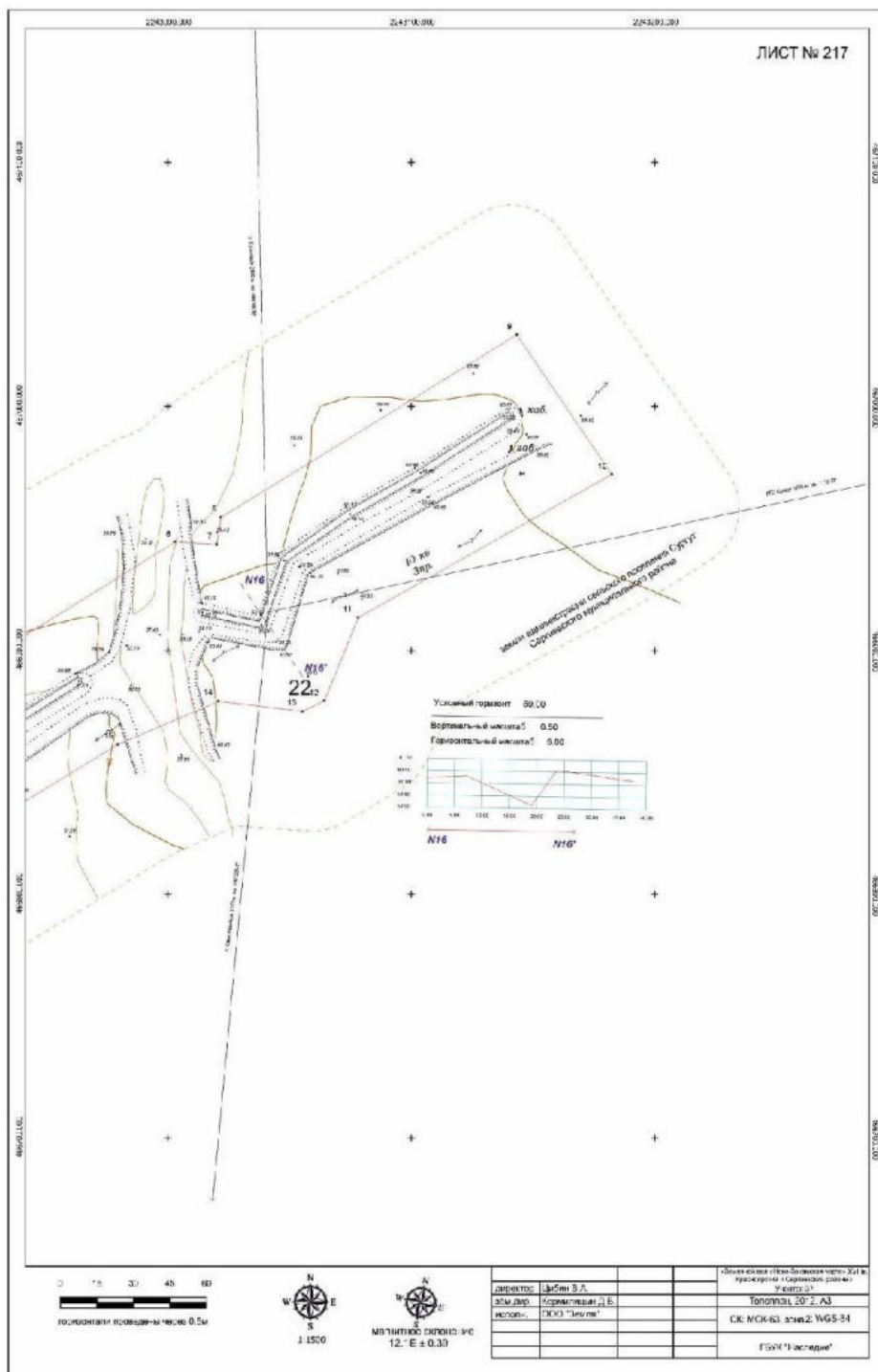


Рис. 5. «Красноярский район. «Земляной вал «Ново-Закамская черта» XVIII в. Красноярский и Сергиевский районы». Участок Нероновка-Сургут. Участок 37 (из отчета 2020 г.).

|              |              |              |
|--------------|--------------|--------------|
| Инв. № дубл. | Взам. инв. № | Полп. и дата |
|              |              |              |
| Инв. № подл. | Полп. и дата |              |
|              |              |              |
| Ли           | Изм.         | № докум.     |
|              |              |              |
|              |              | Подп.        |
|              |              | Дата         |



## 2. Местонахождение «Сургут III» курган (рис.6)

Объект археологического наследия местонахождение Сургут III расположен в 200 м к западу от крайнего жилого дома на западной окраине пос.Сургут муниципального района Сергиевский Самарской области.

Памятник занимает небольшой участок края левобережной террасы р.Сок, у южных ферм автомобильного моста через реку, с восточной стороны автодороги – заезд с М-5 в с.Сергиевск.

Памятник выявлен впервые при обследовании места перехода через р.Сок посредством закладки разведочного шурфа № 3, который принят за условный центр памятника.

Шурф № 3. Заложен на ровной площадке левобережной террасы р. Сок, в 30 м к югу от уреза воды, в 22 м к северо-востоку от основания насыпи, на которую опираются южные фермы автомобильного моста. Участок местности ровный, задернован. Географические координаты шурфа: N53°55'10,21" и E51°10'14,02". В нижней предматериковой части шурфа в слое перемещенного грунта были обнаружены фрагменты керамики, относящиеся предположительно к эпохе бронзы. При этом признаков как такового культурного слоя выявлено не было.

Для определения южной границы памятника, в 20 м к югу от шурфа № 3 был заложен разведочный шурф № 5.

Шурф № 5. Заложен на ровной площадке Ю берега р. Сок, в 17 м к В от моста автотрассы через реку. Географические координаты шурфа: N53°55'09,70" и E51°10'13,30". Признаком культурного слоя и археологических артефактов не выявлено.

Для определения восточной границы памятника, в 30 м к В от шурфа № 3 был заложен разведочный шурф № 6.

Шурф № 6. Заложен на ровной площадке левобережной террасы р. Сок, с отступлением 20 м к югу от ее края, в 27 м к югу от уреза воды, в 65 м к востоку от моста, на западном краю небольшой задернованной промоины, заросшей кустарником. Географические координаты шурфа: N53°55'10,13" и E51°10'15,68".

Для определения наличия культурного слоя под полотном автомобильной дороги, с западной стороны автодороги заезд с М-5 в Сергиевск был заложен контрольный шурф № 4.

Шурф № 4. Заложен на ровной площадке левобережной террасы р. Сок, в 28 м к югу от уреза воды, в 25 м к западу от моста автотрассы через реку, с целью уточнения границ объекта археологического наследия. Географические координаты шурфа: N53°55'09,53" и E51°10'10,04"

Таким образом, установлено, что на данном участке местности существовало древнее поселение, культурный слой которого практически полностью уничтожен при сооружении насыпи моста через р.Сок. Местонахождение может быть датировано эпохой позднего бронзового века, срубная культура.

Техническое состояние памятника – аварийное.

Территория памятника может быть описана в форме трапеции. Северная граница начинается от края надпойменной левобережной террасы р.Сок, в 25 м к СВ от шурфа № 3. Далее граница прочерчена на ЮВ – от края террасы к шурфу № 6, не содержащему археологического материала. Далее граница следует на ЮЗ – к

|              |              |              |       |      |        |        |      |
|--------------|--------------|--------------|-------|------|--------|--------|------|
| Инв. № дубл. | Взам. инв. № | Полп. и дата |       |      |        | 21-ИЭИ | Лист |
|              |              |              |       |      |        |        |      |
| Инв. № полп. | Полп. и дата |              |       |      | 21-ИЭИ | Лист   |      |
|              |              |              |       |      |        |        |      |
| Ли           | Изм.         | № докум.     | Подп. | Дата |        | 115    |      |



основанию насыпи автодороги, проходя на удалении не менее 25 м к ЮВ и Ю от шурфа № 5, так же не содержащему археологических находок. Далее на СЗ граница проходит вдоль основания насыпи автодороги – до края надпойменной террасы непосредственно под автомобильным мостом.

Таблица 1 координат поворотных (угловых, характерных) точек и описание контура территории объекта археологического наследия местонахождения «Сургут III»

| №.№ точки<br>п/п | Характеристика местоположения точки  | Координаты в WGS-84            |
|------------------|--|--------------------------------|
|                  |  | С.Ш. \ В.Д.                    |
| тч. 1            | расположена на краю левобережной террасы р.Сок, в 57 м к СВ от южных ферм автомобильного моста. Вынесена на 25 м к СВ от шурфа № 3, содержащего археологический материал. До тчк 2 - 25 м на ЮВ. | N53°55'10,77"<br>E51°10'14,95" |
| тч. 2            | расположена на удалении 25 м к ЮВ от края левобережной надпойменной террасы р.Сок - в СЗ углу разведочного шурфа № 6, не содержащего археологического материала. До тчк 3 - 60 м на ЮЗ.          | N53°55'10,15"<br>E51°10'15,76" |
| тч. 3            | расположена у основания насыпи автодороги - заезд с шоссе М-5 в Сергиевск Вынесена на 25 м к ЮВ от шурфа № 5, не содержащего археологического материала. До тчк 4 - 66 м на СЗ.                  | N53°55'08,76"<br>E51°10'13,32" |
| тч. 4            | расположена на краю левобережной террасы р.Сок, под южными фермами автомобильного моста. Вынесена на 44 м к СЗ от шурфа № 3, содержащего археологический материал. До тчк 1 - 65 м на В.         | N53°55'10,70"<br>E51°10'11,72" |

Площадь территории – 2518 кв. м.

|              |              |              |              |              |              |    |      |          |       |      |        |      |
|--------------|--------------|--------------|--------------|--------------|--------------|----|------|----------|-------|------|--------|------|
| Инв. № полп. | Полп. и дата | Инв. № дубл. | Взам. инв. № | Полп. и дата | Инв. № полп. | Ли | Изм. | № докум. | Подп. | Дата | 21-ИЭИ | Лист |
|              |              |              |              |              |              |    |      |          |       |      |        | 116  |



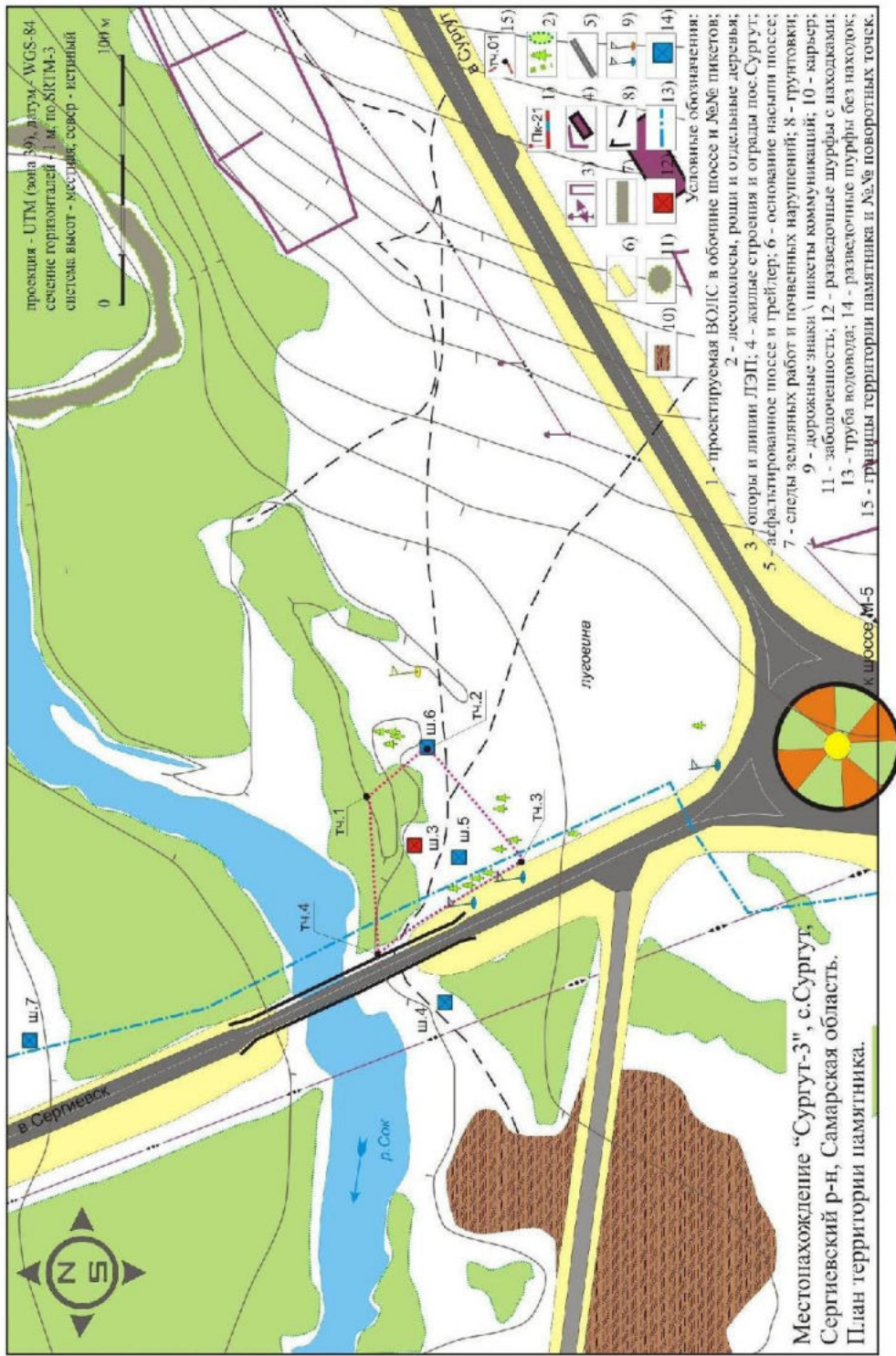


Рис.6. Сергиевский район. Местонахождение Сургут III. Топографический план памятника.

|              |              |
|--------------|--------------|
| Инв. № подл. | Полп. и дата |
| Инв. № дубл. | Взам. инв. № |
| Инв. № подл. | Полп. и дата |

|    |      |          |       |      |
|----|------|----------|-------|------|
| Ли | Изм. | № докум. | Подп. | Дата |
|----|------|----------|-------|------|



## Приложение 14. Справка Администрации Сергиевского района



Администрация  
муниципального района  
Сергиевский  
Самарской области

446540, с. Сергиевск, ул. Ленина, 22  
тел. 2-18-05, факс 2-11-72  
[www.sergievsrk.ruadm2@samtel.ru](http://www.sergievsrk.ruadm2@samtel.ru)

С.Р. 06. 2022 № 1298

на № 935 от 11.04.2022 г.

Директору общества с ограниченной  
ответственностью «СДИ»

443080, Самарская область г. Самара,  
ул. Клиническая, д.154В, офис 301  
e-mail: SDI-Proekt@yandex.ru  
тел: (846)990-77-07, сот. 8-927-760-56-56

Уважаемый Александр Сергеевич!

Администрация муниципального района Сергиевский на Ваш запрос №935 от 11.04.2022г. сообщает, что в районе размещения проектируемого объекта строительства «Малоэтажная застройка пос. Светлодольск муниципального района Сергиевский Самарской области- 2 очередь» (далее по тексту - объект) на территории муниципального района Сергиевский Самарской области, особо охраняемые природные территории местного значения отсутствуют.

На расстояние 1-2 км от проектируемого объекта находится Сергиевское водозаборное сооружение Сергиевкой насосно-фильтровальной станции. Мощность поверхностного водозабора руслового типа с. Сергиевск 12, 960 м<sup>3</sup>/сут. Информация о зонах санитарной охраны прилагается (Приложение).

Несанкционированные и санкционированные свалки, полигоны ТБО в районе проведения работ по объекту - отсутствуют. Действующий полигон ТБО и малотоксичных промышленных отходов муниципального района Сергиевский находится в 300 м справа от 1108 км+500 м автодороги М-5 «Урал».

Защитные леса и особо защитные участки леса в районе проведения работ – отсутствуют.

|              |              |              |              |              |
|--------------|--------------|--------------|--------------|--------------|
| Ивл. № полп. | Полп. и дата | Ивл. № дубл. | Взам. инв. № | Полп. и дата |
|              |              |              |              |              |
|              |              |              |              |              |
|              |              |              |              |              |

|    |      |          |       |      |
|----|------|----------|-------|------|
| Ли | Изм. | № докум. | Подп. | Дата |
|    |      |          |       |      |

21-ИЭИ

Лист

118



Территории изысканий лесопарковых зеленых поясов (зоны с ограниченным режимом природопользования и иной хозяйственной деятельности, включающие в себя в территории, на которых расположены леса, водные объекты или их части, природные ландшафты, и территории зеленого фонда в границах населённых пунктов) - отсутствуют.

Санитарно-защитная зона в районе проведения работ – отсутствует.

Приаэродромные территории в районе проведения работ – отсутствуют.

Приложение: на 2 листах в 1 экз.

Глава муниципального  
района Сергиевский

А.И. Екамасов

Жбанова О.Ю. 8(846)5521162

|              |              |
|--------------|--------------|
| Инв. № полп. | Полп. и дата |
| Инв. № дубл. | Взам. инв. № |
| Полп. и дата | Полп. и дата |

|              |              |              |              |              |
|--------------|--------------|--------------|--------------|--------------|
| Инв. № полп. | Полп. и дата | Инв. № дубл. | Взам. инв. № | Полп. и дата |
| Ли           | Изм.         | № докум.     | Подп.        | Дата         |

21-ИЭИ

Лист

119



02.06.2022, 13:53, "Семина Дмитрий Алексеевич" <[sda88\\_88@mail.ru](mailto:sda88_88@mail.ru)>:

**Сергиевск:**

**Граница первого пояса ЗСО** для водотоков граница первого пояса должна устанавливаться в зависимости от местных санитарных и гидрогеологических условий, но не менее 200 м выше по течению водозабора и 100 м ниже по течению водозабора, в направлении противоположного берега – вся акватория и противоположный берег шириной 50 м от линии уреза в осенне-летний межень.

Второй пояс ЗСО предназначен для защиты поверхностного источника водоснабжения от микробного загрязнения.

**Граница второго пояса ЗСО** на водотоках должна быть удалена:

-вверх по течению настолько, что бы время пробега по основному водотоку при расходе 95 % обеспеченности, было не менее 3 суток;

-вниз по течению – не менее чем на 250 м;

Границы второго пояса ЗСО от уреза воды в сторону берега, при летне-осенней межени должны быть расположены на расстоянии: – не менее 500 м.

**Границы третьего пояса ЗСО** поверхностного источника на водотоке полностью совпадают с границами второго пояса вверх и вниз по течению. Боковые границы проходят по линии водоразделов на расстоянии 3 км.

Вдоль трассы водоводов устанавливается санитарно-защитная полоса размером 50 м по обе стороны от оси водовода.

Таким образом, согласно требованиям СанПиН 2.1.4.1110-02 размеры поясов ЗСО принимаются следующими:

I пояс – выше по течению 200 м, ниже по течению – 100 м, боковая – вся акватория р. Самары и противоположный берег шириной 50 м от линии уреза в осенне-летний межень.

II пояс - выше по течению 25,920 км (0,11 м/с), ниже по течению – 250 м, боковая – от линии уреза в осенне-летний межень в сторону каждого берега 500 м.

$$0,10 \text{ м/с} \times 60 = 6,0 \text{ м/мин}$$

$$6,0 \text{ м/мин} \times 60 = 360 \text{ м/ч}$$

$$360 \text{ м/час} \times 24 = 8640 \text{ м/сут}$$

$$8640 \text{ м/сут} \times 3 \text{ сут} = 25,920 \text{ км}$$

III пояс - выше по течению 25,920 км (0,11 м/с), ниже по течению – 250 м, боковая – от линии уреза в осенне-летний межень в сторону каждого берега 3000 м.

|              |              |
|--------------|--------------|
| Инв. № полп. | Полп. и дата |
| Инв. № дубл. | Взам. инв. № |
| Полп. и дата | Полп. и дата |

|    |      |          |       |      |
|----|------|----------|-------|------|
| Ли | Изм. | № докум. | Подп. | Дата |
|----|------|----------|-------|------|



В пределах санитарно-защитной полосы водоводов должны отсутствовать источники загрязнения почвы и грунтовых вод (уборные, помойные ямы, свалки, кладбища, скотомогильники, навозохранилища).

Не допускается прокладка водоводов по территории свалок, полей ссенизации, полей фильтрации, полей орошения, кладбищ, скотомогильников, также промышленных и сельскохозяйственных предприятий.

Граница первого пояса ЗСО водопроводных сооружений принимается на расстоянии:

- от стен запасных и регулирующих емкостей, фильтров, контактных осветлителей -30 м,

- от водонапорных башен -10 м,

-от остальных помещений (отстойники, первого пояса ЗСО водопроводных сооружений должна быть огорожена и озеленена.

Ширина санитарно-защитной полосы водоводов назначается по обе стороны от крайних линий водовода:

-на незастроенной территории при прокладке

в сухих грунтах -10 м,

при наличии грунтовых вод 50 м.

- на застроенной территории при прокладке

в сухих грунтах -10 м,

при наличии грунтовых вод -50 м.

Вдоль трассы водоводов устанавливается санитарно-защитная полоса размером 10 м ( для сухих грунтов) по обе стороны от оси водовода.

С уважением, начальник ОП «Эксплуатационный участок №15»  
ООО «СамРЭК-Эксплуатация»  
Полоумов Антон Валерьевич  
с. Сергиевск, тел.: 8-927-601-38-68 (корп.), 8-937-074-53-47

|              |              |
|--------------|--------------|
| Инв. № полп. | Полп. и дата |
| Инв. № дубл. | Взам. инв. № |
| Полп. и дата | Полп. и дата |

|    |      |          |       |      |
|----|------|----------|-------|------|
| Ли | Изм. | № докум. | Подп. | Дата |
|----|------|----------|-------|------|

21-ИЭИ

Лист

121



## Приложение 15. Справка Департамента ветеринарии Самарской области



ДЕПАРТАМЕНТ  
ВЕТЕРИНАРИИ  
САМАРСКОЙ ОБЛАСТИ

443100, г. Самара, ул. Невская, 1

Телефон: (846) 337-08-06

факс: (846) 337-08-06

E-mail: depvetso@yandex.ru

18.04.2022 № ДВ-02/1621

на № 936 от 11.04.2022

Директору  
ООО «СДИ»  
А.С. Назину

Департамент ветеринарии Самарской области (далее – Департамент), рассмотрев Ваш запрос, информирует, что в пределах границ муниципального района Сергиевский Самарской области имеется три объекта уничтожения биологических отходов (скотомогильников):

1. Объект расположен на расстоянии 2 км от села Спасское, географические координаты N 54°01'18.6" E 50°51'45.8";
2. Объект расположен на расстоянии 1 км от села Чекалино, географические координаты N 53°52'40" E 50°54'20.9";
3. Объект расположен на расстоянии 1,5 км от села Старое Якушкино, географические координаты N 53°54'29.0" E 51°27'33.8".

Одновременно, сообщаем, что информация о незарегистрированных скотомогильниках, биотермических ямах, сибиреязвенных захоронений, и их охранных зонах в прилегающей зоне по 1000 м в каждую сторону от границ проектирования по объекту «Малоэтажная застройка пос. Светлодольск муниципального района Сергиевский Самарской области – 2 очередь» в департаменте отсутствует.

И.о. заместителя руководителя

В.В. Дормидонтов

Гулин 3377684

|              |
|--------------|
| Полп. и дата |
| Взам. инв. № |
| Инв. № дубл. |
| Полп. и дата |
| Инв. № полп. |

|    |      |          |       |      |
|----|------|----------|-------|------|
| Ли | Изм. | № докум. | Подп. | Дата |
|----|------|----------|-------|------|

21-ИЭИ

Лист

122







**МИНИСТЕРСТВО  
ЛЕСНОГО ХОЗЯЙСТВА,  
ОХРАНЫ  
ОКРУЖАЮЩЕЙ СРЕДЫ И  
ПРИРОДОПОЛЬЗОВАНИЯ  
САМАРСКОЙ ОБЛАСТИ**

443013 г. Самара, ул. Дачная, 4 б  
тел. 263-31-70; тел./факс 263-28-55  
E-mail: MNR@samregion.ru

06 МАЙ 2022

№ МЛХ-ОИ-01/9954

Директору  
ООО «СДИ»

А.С. Назину

ул. Клиническая, 154В, офис 301,  
г. Самара, 443082

sdi-proekt@yandex.ru

На № 938 от 11.04.2022

Уважаемый Александр Сергеевич!

Министерство лесного хозяйства, охраны окружающей среды и природопользования Самарской области сообщает, что на основании предоставленных материалов (вх. № МЛХ/9098 от 11.04.2022), в соответствии с положениями Водного кодекса Российской Федерации, по данным картографической основы программы ГИС ИнГео, испрашиваемый Вами земельный участок для выполнения инженерно-экологических изысканий на объекте: «Малозэтажная застройка пос. Светлодольск муниципального района Сергиевский Самарской области - 2 очередь», находится частично в береговой полосе, частично в прибрежной защитной полосе, частично в водоохранной зоне водных объектов.

Также сообщаем, что на испрашиваемом земельном участке находятся поверхностные водные объекты.

Координаты земельного участка:

| №  | N              | E              |    |                |
|----|----------------|----------------|----|----------------|
| 1  | 53°56'32.4398" | 51°12'08.2586" | 13 | 53°55'14.7475" |
| 2  | 53°56'38.5999" | 51°11'47.0083" | 14 | 53°55'15.3576" |
| 3  | 53°56'32.7377" | 51°11'24.3187" | 15 | 53°55'06.2588" |
| 4  | 53°56'17.2627" | 51°11'00.9047" | 16 | 53°54'26.5309" |
| 5  | 53°55'50.0827" | 51°11'06.6544" | 17 | 53°54'19.9897" |
| 6  | 53°55'37.8781" | 51°11'24.5227" | 18 | 53°54'18.2766" |
| 7  | 53°55'19.2555" | 51°10'01.6981" | 19 | 53°54'14.8257" |
| 8  | 53°55'17.7283" | 51°10'14.3936" | 20 | 53°54'16.5389" |
| 9  | 53°55'11.6322" | 51°10'25.0733" | 21 | 53°54'39.9973" |
| 10 | 53°55'12.7357" | 51°10'29.6671" | 22 | 53°54'25.1355" |
| 11 | 53°55'09.7400" | 51°10'31.7323" | 23 | 53°54'21.2133" |
| 12 | 53°55'07.8420" | 51°10'23.8313" | 24 | 53°53'48.4061" |
|    |                |                | 25 | 53°53'47.6795" |

Руководитель управления рационального  
использования водных ресурсов  
Пучкова 2667413

Д.В.Минх

21-ИЭИ

Лист

124

Инв. № подл. Полп. и дата  
Инв. № дубл. Полп. и дата  
Инв. № докум. Полп. и дата  
Взам. инв. № Полп. и дата

|    |      |          |       |      |
|----|------|----------|-------|------|
| Ли | Изм. | № докум. | Подп. | Дата |
|----|------|----------|-------|------|





**МИНИСТЕРСТВО  
ЛЕСНОГО ХОЗЯЙСТВА,  
ОХРАНЫ  
ОКРУЖАЮЩЕЙ СРЕДЫ И  
ПРИРОДОПОЛЬЗОВАНИЯ  
САМАРСКОЙ ОБЛАСТИ**

443013 г. Самара, ул. Дачная 4 Б  
тел. 263-31-70; тел./факс 263-28-55  
E-mail: [2021NR@samregion.ru](mailto:2021NR@samregion.ru)

Директору ООО «СДИ»

А.С.Назину  
ул. Клиническая, 154В, офис 301,  
г. Самара, 443082

№ МЛХ-05-01/19878

На № 940 от 11.04.2022  
МЛХ/9100 от 11.04.2022

Ваш запрос о принадлежности земельного участка к землям лесного фонда по объекту: «Малоэтажная застройка пос. Светлодольск муниципального района Сергиевский Самарской области – 2 очередь», министерством лесного хозяйства, охраны окружающей среды и природопользования Самарской области рассмотрен.

Согласно прилагаемой таблице координат, указанный участок, в соответствии со сведениями, содержащимися в государственном лесном реестре, и подтвержденными путем ввода координат X и Y в программу ГИС ИНГЕО, к землям лесного фонда и защитным лесам, не относится.

Руководитель управления  
лесного планирования и  
организации лесопользования  
департамента лесного хозяйства

Е.В.Ефремова

Соклакова 2541030

|              |
|--------------|
| Полп. и дата |
| Взам. инв. № |
| Инв. № дубл. |
| Полп. и дата |
| Инв. № полп. |

|    |      |          |       |      |
|----|------|----------|-------|------|
| Ли | Изм. | № докум. | Подп. | Дата |
|----|------|----------|-------|------|

21-ИЭИ

Лист

125